

Trango XC 2

Betriebshandbuch und Serviceheft

Seriennummer: _____

Die in diesen Unterlagen enthaltenen Daten und Angaben können ohne vorherige Ankündigung geändert werden. Ohne ausdrückliche schriftliche Erlaubnis von **Ultralite Products International** darf kein Teil dieser Unterlagen für irgendwelche Zwecke vervielfältigt oder übertragen werden. Das gilt unabhängig davon, auf welche Art und Weise, mit welchen Mitteln, oder ob es elektronisch oder mechanisch geschieht.

Das Bereitstellen dieses Buchs gibt keinen Anspruch auf die darin enthaltenen Warenbezeichnungen, Gebrauchs- und Handelsnamen sowie sonstigen geistigen Eigentums.

© 1995-2012 UP International

Inhaltsverzeichnis

WILLKOMMEN BEI UP	5
SICHERHEITSHINWEISE	6
NATUR- UND LANDSCHAFTSVERTRÄGLICHES VERHALTEN	6
GLEITSCHIRM-ENTWICKLUNG BEI UP	7
TECHNISCHE BESCHREIBUNG	7
KLASSIFIZIERUNG	8
<i>LTF und EN Einstufung</i>	8
<i>Zielgruppe und empfohlene Flugerfahrung</i>	8
<i>Anforderungen im Normalflug</i>	8
<i>Anforderungen bei Störungen</i>	8
<i>Anforderungen beim Schnellabstieg</i>	8
<i>Eignung für die Ausbildung</i>	9
EMPFOHLENER GEWICHTSBEREICH	9
TECHNISCHE DATEN DES UP TRANGO XC²	10
KONSTRUKTION	11
<i>Leistungsdaten</i>	11
<i>Airfoil Stabilizing System²</i>	11
SEGELMATERIAL	12
LEINEN	12
TRAGEGURTE.....	13
UP PACKSACK	15
<i>Anpassung des Packsacks</i>	16
<i>Packtipps</i>	16
VOR DEM ERSTEN FLUG	17
EINSTELLUNGEN	17
<i>Positionierung der Bremsgriffe</i>	17
<i>Beschleunigungssystem</i>	19
GEEIGNETE GURTZEUGE	19
RETTUNGSSCHIRM.....	20
EINSATZBEREICH	20
KUNSTFLUG	20
MOTORISIERTER BETRIEB.....	20
FLUGPRAXIS UND FLUGSICHERHEIT	21
VORFLUGCHECK.....	21
DIE STARTPHASEN	21

GESCHWINDIGKEITS-STEUERUNG	22
<i>Mittels Bremsleinen</i>	22
<i>Mittels Beschleunigungssystem</i>	22
KURVENFLUG	23
DIE LANDUNG	23
WINDENSCHLEPP	23
<i>Klinkenbefestigung für den Gleitschirmschlepp</i>	24
FLIEGEN BEI THERMIK UND TURBULENTEN VERHÄLTNISSEN	25
<i>Steilspirale</i>	26
<i>B-Stall</i>	26
<i>Ohrenanlegen</i>	27
EXTREME FLUGMANÖVER	28
VERHALTEN IN EXTREMEN FLUGLAGEN	28
EINKLAPPEN DES SCHIRMS	28
<i>Einseitiges Einklappen</i>	28
<i>Verhänger</i>	28
<i>Frontstall</i>	29
ARTEN DES STRÖMUNGSABRISSES	29
<i>Sackflug</i>	29
<i>Fullstall</i>	30
<i>Trudeln</i>	30
WINGOVER	31
NOTSTEUERUNG	31
WEITERE HINWEISE	31
<i>Bahnsackflug bei Regen</i>	31
<i>Werbung und Klebesegel</i>	32
<i>Überbelastung</i>	32
<i>Fliegen am Meer</i>	32
PFLEGE UND REINIGUNG	33
PFLEGE DES GLEITSEGELS	33
<i>Gleitschirmtuch</i>	34
<i>Gleitschirmleinen</i>	35
<i>Lagerung und Transport</i>	35
REINIGUNG	36
AUSTAUSCH ASS	36
WARTUNG	38
<i>Überprüfung der Lufttüchtigkeit</i>	38
<i>Fachkompetenz</i>	38
<i>Originalteile</i>	38
<i>Lufttüchtigkeits-Check</i>	39
<i>Auslieferungsservice</i>	39
GARANTIE-BESTIMMUNGEN	39
<i>Nationale Garantiebestimmungen</i>	39
<i>Internationale UP-Garantie</i>	40

NACHPRÜFUNG VON NEUGERÄTEN	41
PACKEN UND NACHPRÜFUNG VON RETTUNGSSCHIRMEN	41
EINSCHICKEN DES UP SCHIRMS UND ANDERER UP PRODUKTE	41
ENTSORGUNG	42
UP HOMEPAGE.....	42
WWW.UP-PARAGLIDERS.COM	42
UND ZUM SCHLUSS	42
ANHANG	0
LEINENPLAN TRANGO XC ² S-L.....	0
SERVICEHEFT	10
SCHIRM- UND PILOTENDATEN	10
GARANTIEKARTE	14

Wichtig

Wo nötig, weisen wir auf wichtige Sachverhalte mit den folgenden Worten und Symbolen hin:



WARNUNG!

Diese Hinweise machen auf Gefahren aufmerksam, die zu Verletzungen oder bei Missachtung zum Tod führen können.



VORSICHT!

Diese Hinweise machen auf Gefahren aufmerksam, die zur Beschädigung des Gleitschirms oder zu vorzeitigem Verschleiß führen können.



HINWEIS

Hierbei handelt es sich um einen als hilfreich gedachten Hinweis oder um eine zusätzliche Information.



Willkommen bei UP

Herzlichen Glückwunsch zum Kauf Deines UP Trango XC².

UP International ist für die Entwicklung und Fertigung erstklassiger Gleitschirme weltweit bekannt – Gleitschirme, bei denen maximale Sicherheit, optimale Leistung und Spitzen-Qualität im Fokus stehen.

UP Schirme werden aufgrund der Anforderungen, die unsere Kunden an UP Produkte stellen, entworfen und weiterentwickelt. Wir sind daher offen für alle Vorschläge und Verbesserungsideen von Dir. Durch Deine Anregungen und konstruktive Kritik kannst Du Dich aktiv in den ständigen Weiterentwicklungsprozess unserer Produkte einbringen.

Wir wollen jederzeit in der Lage sein, Dich über aktuelle technische Neuerungen für Deinen UP Gleitschirm und mit Informationen über die neusten Entwicklungen bei UP zu versorgen. Das können wir allerdings nur, wenn die Garantiekarte im Anhang ausgefüllt an uns zurückgesendet wird. Diese Produktregistrierung sichert Dir außerdem in dem Fall, dass wider Erwarten einmal Unregelmäßigkeiten auftreten, eine bevorzugte Behandlung in allen Service-Angelegenheiten zu. Du kannst Deinen UP Trango XC² auch online registrieren unter: **www.up-paragliders.com**
Wähle dort die deutsche Seite aus und registriere Deinen UP Trango XC² unter <Service> – <UP Produkt Registrierung>.

Bei Fragen wende Dich bitte an Deinen UP Händler oder direkt an UP International.

Viel Spaß und Freude mit Ihrem UP Trango XC²

Ihr UP International Team

Sicherheitshinweise

Bitte lese dieses Betriebshandbuch vor

Deinem ersten Flug mit dem UP Trango XC². Dadurch wirst Du schneller mit Deinem neuen Schirm vertraut. Das Handbuch gibt Dir Auskunft über alle wichtigen Eigenschaften und Beschaffenheiten des UP

Makalu³, ersetzt aber nicht den Besuch einer Flugschule. Die nachfolgenden Punkte sind besonders zu beachten:



- Dieser Gleitschirm entspricht zum Zeitpunkt seiner Auslieferung den Prüfrichtlinien für Gleitsegel des Luftfahrt-Bundesamts LTF 91/09 (LTF - Lufttüchtigkeitsanforderungen) und/oder den Prüfrichtlinien EN 926-2. Angaben über die verwendeten Prüfrichtlinien finden Sie in den technischen Daten.
- Dieses Luftsportgerät wurde gemäß den rechtlichen Vorschriften in Deutschland stückgeprüft. Es stimmt mit dem geprüften Muster überein und ist lufttüchtig.
- Jede eigenmächtige Änderung über die zulässigen Einstellmöglichkeiten hinaus hat ein Erlöschen der Betriebserlaubnis zur Folge!
- Die Benutzung dieses Gleitschirms erfolgt ausschließlich auf eigene Gefahr. Jede Haftung von Hersteller und Vertreiber ist ausgeschlossen.
- Jeder Pilot trägt die Verantwortung für seine eigene Sicherheit selbst und muss auch dafür sorgen, dass das Luftfahrzeug, mit dem er fliegt, vor jedem Start auf seine Lufttüchtigkeit hin überprüft wird.
- Wir setzen außerdem voraus, dass der Pilot im Besitz des erforderlichen

Befähigungsnachweises ist und die jeweils gültigen gesetzlichen Bestimmungen einhält.

- Beim Wiederverkauf des UP Makalu³ ist das Betriebshandbuch unbedingt an den Käufer weiter zu geben. Es ist Bestandteil der Betriebserlaubnis und gehört zum Gleitschirm.

Natur- und landschaftsverträgliches Verhalten

Gleitschirmfliegen ist ein sehr naturnaher und umweltfreundlicher Sport. Aus diesem Grund sollte ein respektvoller Umgang mit der Umwelt für jeden (Gleitschirm-)Sportler selbstverständlich sein. Bei der Ausübung unseres Sports ist darauf zu achten, dass Natur und Landschaft geschont werden. Wir bitten daher nicht zu Lärmen, nicht abseits der markierten Wanderwege zu Gehen und keinen Müll zu Hinterlassen, um so das ökologische Gleichgewicht unserer Natur auch für unsere Kinder erhalten zu können. Bitte informiert Euch vor jedem Flug über die gültigen Naturschutzbestimmungen im jeweiligen Fluggebiet, bzw. auf der geplanten Flugroute, um Jäger, Landschaftsschutzbehörden und Grundstückseigentümer nicht unnötig zu verärgern.

Gleitschirm- entwicklung bei UP

Keine andere Gleitschirmfirma blickt auf eine so lange und erfolgreiche Geschichte zurück wie UP International. Das freut uns, weil es zeigt, dass unsere Kunden mit unseren Produkten über all die Jahre sehr zufrieden sind. Unsere Historie reicht bis 1970 zurück. Pete Brock aus Pasadena, Kalifornien, verließ das „Art Center“, eine weltberühmte Schule für Design und Gestaltung. Seine Rennwagen-Entwürfe wie das Daytona Coupé von General Motors wurden legendär. Bald entdeckte Brock allerdings eine neue Leidenschaft: das Drachenfliegen. Anfang der Siebziger wohl der verrückteste Sport, den man sich denken konnte. Der „Dragonfly“ wird zum Debüt-Produkt der neu gegründeten Firma Ultralite Products, kurz UP.

Die Tugenden von Pete Brock sind heute noch lebendig. Nach wie vor sind wir vom Gleitschirmsport fasziniert und haben sehr bestimmte Vorstellungen, wie unsere Gleitschirme zu sein haben:

Neben größtmöglicher Sicherheit in Ihrer jeweiligen Klasse müssen sie die hohen Anforderungen erfüllen, die wir an uns selbst stellen. Dabei geht es um fortschrittliche Technik, um Leistung, und – ganz wichtig – um Handling. Es gibt viele Merkmale, die einen guten Gleitschirm charakterisieren: unter anderem innovative technische Lösungen, Leistungsdaten und das Design. Einzigartige Gleitschirme entstehen allerdings erst dann, wenn man das Fluggefühl als Ganzes sieht und alles im Zusammenspiel betrachtet, um dann daraus ein harmonisches Gesamtkonzept zu entwickeln. Genau das machen wir.

Unsere Schirme werden mit Hilfe modernster CAD Software entworfen und durchlaufen bereits als Computermodell erste Testläufe und Simulationen.

Nach Prüfung des Modells und eventuellen Korrekturen werden die notwendigen Fertigungsdaten generiert und der gefertigte Prototyp umfangreichen Praxistests unterzogen. Durch entsprechende Modifikationen und die Entwicklung weiterer Prototypen wird der erste Entwurf solange verfeinert, bis die maximale Übereinstimmung mit unseren Vorstellungen und den Zulassungskriterien erreicht ist.

UP International hat eine Verantwortung. Den Kunden und der eigenen Geschichte gegenüber. Dieser Verantwortung stellen wir uns mit jedem neuen Gleitschirm, der unser Haus verlässt, aufs Neue.

Technische Beschreibung

Der Trango XC² wurde von UP International entsprechend den speziellen Anforderungen an einen leistungsstarken Hochleister entwickelt. Einige Konstruktionsmerkmale der erfolgreichen UP Wettkampfmodelle wurden dabei übernommen, so dass der Trango XC² neben seiner hervorragenden Leistung auch ein sehr agiles und direktes Handling besitzt.

Sämtliche eingesetzten Materialien besitzen wie alle UP Produkte einen hohen Qualitätsstandard. Sie werden vor ihrem Einsatz sorgfältig ausgewählt und umfangreichen

Testreihen unterzogen, um eine lange Lebensdauer zu Gewährleisten.

Weitere Details der Konstruktion und Abmessungen inklusive der Maße der Leinen des UP Trango XC² sind dem Typenkennblatt, beziehungsweise bei Geräten mit Musterzulassung, dem Luftsportgeräte-Kennblatt nach §4 Luftverkehrszulassungsordnung zu entnehmen, die jeweils Bestandteil dieser Betriebsanleitung sind. Eventuelle technische Änderungen findest Du in der Anlage zu diesem Betriebshandbuch.

Klassifizierung

Die nachfolgenden Empfehlungen des DHV-Sicherheitsreferats sollen dem Piloten dabei helfen, die für seine fliegerischen Fähigkeiten geeignete Geräteklasse auszuwählen. Sie stützen sich auf eine langjährige Analyse der Gleitschirmunfälle und auf die Erfahrungen von Flugschulen, Fluglehrern und Sicherheitstrainern.

LTF und EN Einstufung

Der UP Trango XC² wurde bei der abschließenden Klassifizierung in die Klasse LTF09/EN C eingestuft.

Zielgruppe und empfohlene Flugerfahrung

Leistungspiloten mit umfassender Flugerfahrung von mindestens ca. 75 Flugstunden pro Jahr, die Höchstleistungen, zum Beispiel beim Streckenfliegen, realisieren wollen.

Anforderungen im Normalflug

Das anspruchsvolle Flug- und Steuerverhalten von Gleitschirmen dieser Klasse (kurze Steuerwege, hohe Dynamik, geringe Dämpfung um alle Achsen) verlangt ein intensives Training der Steuertechniken und des aktiven Fliegens und fundierte flugtechnische Kenntnisse, um Störungen im Ansatz zu Erkennen und zu Verhindern.

Anforderungen bei Störungen

Das Geräteverhalten nach Störungen stellt hohe Anforderungen an Geübtheit und Reaktionsschnelligkeit des Piloten. Die sichere Beherrschung des Geräteverhaltens nach Störungen erfordert große praktische Erfahrung mit diesen Flugzuständen. Ist diese Erfahrung nicht vorhanden, wird eine gründliche Einweisung auf den UP Trango XC² in einem Sicherheitstraining empfohlen.

Anforderungen beim Schnellabstieg

Das Verhalten bei Flugmanövern, wie Spirale oder B-Stall, kann gerätespezifisch in dieser Klasse überdurchschnittlich sein. Der Pilot sollte deshalb über fundierte Kenntnisse dieser Manöver verfügen. Ist diese Erfahrung nicht ausreichend vorhanden, wird eine spezielle Einweisung auf den UP Trango XC² in einem Sicherheitstraining empfohlen.

Eignung für die Ausbildung

Grundsätzlich nicht für die Ausbildung geeignet.

Empfohlener Gewichtsbereich

Der UP Trango XC² muss innerhalb des zugelassenen Startgewichts geflogen werden. Dieses findest Du unter „Technische Daten UP Trango XC²“. Das Gewicht bezieht sich dabei auf das Abfluggewicht (Pilotengewicht plus Bekleidung, Schirm, Gurtzeug, Ausrüstung, etc.). Am einfachsten ermittelst Du Dein Abfluggewicht indem Du Dich mit Packsack inklusive Equipment auf eine Wage stellst.

Fliegt der Pilot im oberen Gewichtsbereich, wird der Trango XC² etwas schneller und dynamischer.

Der UP Trango XC² reagiert auf Gewichtsveränderungen mit einer leichten Erhöhung, bzw. Verlangsamung des Trimmspeeds, wobei kaum ein Einfluss auf die Gleitleistung festzustellen ist.

Technische Daten des UP Trango XC²

Größe	S	SM	M	L
Fläche ausgelegt [m ²]	22,0	23,7	25,8	28,4
Fläche projiziert [m ²]	18,3	19,7	21,4	23,5
Spannweite ausgelegt [m]	12,3	12,7	13,3	13,9
Spannweite projiziert [m]	9,3	9,7	10,1	10,6
Streckung ausgelegt	6,8	6,8	6,8	6,8
Streckung projiziert	4,8	4,8	4,8	4,8
Anzahl Kammern	67			
Gesamtleinenlänge incl. Bremse [m]	239	248	258	271
Anzahl Leinen incl. Bremse	176			
Leinendurchmesser [mm]	0,5/0,65/0,75/0,95/1,15/1,3			
Schirmgewicht [kg]	5,6	5,8	6,1	6,5
Trimmgeschwindigkeit [km/h]	40	40	40	40
Maximalgeschwindigkeit [km/h]	58	58	58	58
Startgewicht [kg]	60-80	75-95	90-110	105-130
LTF/EN Kategorie	C	C	C	C
Beschreibung	High Performance Intermediate			

Konstruktion

Nicht nur optisch unterscheidet sich der Trango XC² deutlich von seinem Vorgänger Trango XC, sondern auch in vielen Details, die erst auf den zweiten Blick auffallen.

Es folgen die wichtigsten Konstruktionsmerkmale im Überblick:

- Sein Design basiert auf dem erfolgreichen X-Alps 2011 Flügel.
- erhöhte Streckung auf 6,8, son 6,4 beim Vorgänger Trango XC
- stark verbesserte passive Sicherheit, die zur LTF09/EN-C Einstufung führte
- kompromissloses 3-Leinen-Konzept: weniger Widerstand für noch mehr Leistung, dadurch höherer Flugspaß
- Hochgeschwindigkeitsprofil mit der gewohnten und fast schon legendären UP Sicherheit: Der Trango XC² bleibt unserer Philosophie und der Linie seiner Vorgänger treu und tritt stolz die Nachfolge des Trango XC an.
- hoch effizientes und kraftsparendes Speedsystem, das direkt aus der Wettkampfentwicklung übernommen wurde.
- Neues Stäbchendesign – für noch besseres Handling, angenehme Stall-Eigenschaften und Verringerung des induzierten Widerstands
- Full-Race-Konzept, das heißt 100 Prozent unummantelte Aramidbeileinung
- ASS²: die zweite Generation des UP "Airfoil-Stabilizing-Systems" inklusive C-Wires (Verstärkungen auf der C-Ebene).

- Kombiniertes Brake-Tension-System, BTS: neuartige Bremsanlenkung im mittleren Flügelbereich für verbessertes Handling.
- Space-Frame-Concept: Ein ausgeklügeltes System ermöglicht das perfekte Zusammenspiel der einzelnen Bauteile und verzichtet auf überdimensionale Versteifungen im Bereich der Kappe. Die Kappe wird dadurch noch leichter.

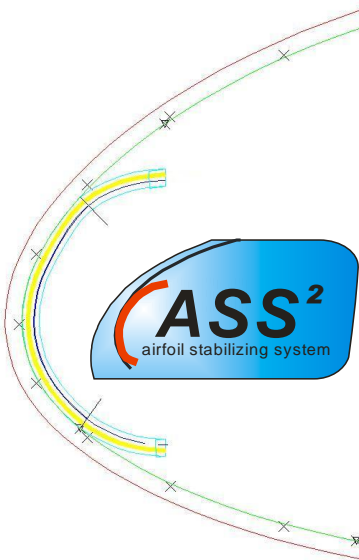
Leistungsdaten

Seit Einführung der mittlerweile fast schon legendären "Trango-Baureihe" vor knapp einem Jahrzehnt, sind diese für ihre kompromisslose Leistung in Verbindung mit einem sehr überschaubaren Extremflugverhalten bekannt. Der Trango XC² führt diese Tradition erfolgreich fort und meistert aufs Neue den Spagat zwischen Leistung und sicherem Flugverhalten. Wie auch bei allen anderen UP Schirmen, wird die Leistung bereits in der Konstruktion überwacht.

Airfoil Stabilizing System²

Das von UP entwickelte und mittlerweile von zahlreichen Firmen kopierte Airfoil Stabilizing System, ASS, kommt beim Trango XC² in modifizierter Form zum Einsatz. An Stelle der Nasenverstärkungen (Mylars) wird ein flexibles Kunststoffstäbchen im Nasenradius eingesetzt. Diese Kunststoffstäbe sind knickunempfindlich und weisen im

Gegensatz zu herkömmlichem Mylar praktisch keine Alterungstendenz auf. Deshalb besitzt der UP Trango XC² auch nach vielen Flügen immer noch die gleichen guten Starteigenschaften wie am Anfang. Sollte doch mal ein Kunststoffstäbchen brechen, kann es schnell und unkompliziert ausgetauscht werden. Eine Tuchtasche an beiden Enden ermöglicht das einfache Herausnehmen, so dass der Pilot den Wechsel selbst vornehmen kann (siehe Kapitel „Austausch ASS“).



Segelmaterial

Das Segelmaterial des UP Trango XC² ist ein besonders dehnungsstabiles, hochfestes Polyamid High Tenacity Tuch mit einer Spezialimprägnierung zur verbesserten UV Resistenz.

Nach umfangreichen Testreihen und Praxisversuchen haben wir uns für den Einsatz der Segeltücher der Firma Porcher Marine aus Frankreich entschieden:

- Eintrittskante Obersegel: 9017 E32 "Evolution Plus" (Tuchgewicht: 41 g/m²)
- Obersegel hinten: 9017 E38 (Tuchgewicht: 40 g/m²)
- Untersegel: 70032 E3X (Tuchgewicht: 32 g/m²)
- Tragende Rippen und V-Tapes: 9017 E29 (40 g/m²)
- Nichttragende Rippen: 70032 E4D (32 g/m²)

Dieser Materialmix ermöglicht die beste Haltbarkeit bei möglichst geringem Kappengewicht.

Leinen

Beim UP Trango XC² setzen wir wie bei unseren Wettkampfschirmen auf allen Leinenebenen Aramid-Raceleinen ein. Die verwendeten Edelrid 8000U Leinen in den Durchmesser 0,5/0,65/0,75/0,95/1,15/1,3 mm sind extrem längenstabil und verfügen über eine hohe Festigkeit. Zusätzlich sind alle Leinen an den Schlaufen gedoppelt, das heißt es wurde zusätzliches Leinenmaterial eingespleißt, um die Festigkeit dieser sensiblen Stellen zu erhöhen.

Das Leinenkonzept besteht aus drei Ebenen (A, B, C) mit Stamm-, Mittel- und Galerieleinen und den Bremsleinen. Alle Leinen sind beidseitig vernäht und werden mit der sogenannten „Handshake-Schlaufentechnik“ miteinander verbunden, um eine Schwächung des Kerns und den damit verbundenen Festigkeitsverlust zu verhindern. Die fertigen Leinen und deren Vernähungen unterliegen einer ständigen Kontrolle. Dadurch wird der

hohe Qualitätsstandard des fertigen Produkts gewährleistet.

Die Leinen einer Kappenhälfte werden zu drei Gruppen und den Bremsleinen zusammengefasst:

A-Ebene: AI-AIII

B-Ebene: BI-BIII

C-Ebene: CI-CIII (Stabilo)
Bremsleinen

Die einzelnen Bremsleinen werden jeweils an einer Hauptbremsleine zusammengefasst. Diese Hauptbremsleine wird durch eine Rolle am C-Tragegurt geführt. An der Leine befindet sich eine Markierung, an deren Höhe der Bremsgriff angeknötet ist.

Alle Stammlinien einer Ebene sind getrennt in Rapid-Glieder eingeschlaucht und mit den Tragegurten verbunden. In den Rapidgliedern befinden sich spezielle Leinensammler, um ein Verrutschen der Leinen zu verhindern. Die Rapid-Glieder sind durch eine starke

Schraubensicherung (Loctite©) wirkungsvoll gegen unbeabsichtigtes Öffnen gesichert. Nach Wartungsarbeiten muss das Rapid-Glied unbedingt wieder gegen unbeabsichtigtes Öffnen gesichert werden!

dadurch insbesondere Manöver, wie Start, Ohren anlegen, B-Stall, etc. Außerdem wird dadurch auch der Beschleunigerweg für unterschiedliche Schirmgrößen optimiert.

Die eingesetzten Tragegurte werden in leicht modifizierter Form auch bei den UP Wettkampfschirmen verwendet und ermöglichen eine sehr hohe Endgeschwindigkeit in Verbindung mit geringen Sinkwerten und einer hohen Kappenstabilität auch im beschleunigten Flug.

Wird der Beschleuniger aktiviert, so werden gleichzeitig die A- und B-Gurte in ihrer Länge verändert.

Die größte Anstellwinkeländerung ist erreicht, wenn die vordere Beschleuniger-Rolle des Tragegurts auf den Anschlag im Bereich der Hauptaufhängung trifft.

Tragegurte

Die geteilten A- und B- Tragegurte sind farblich differenziert, um eine eindeutige Identifizierung zu gewährleisten.

A-Tragegurt: Rot

B-Tragegurt: Blau

C-Tragegurt: Schwarz

Die neuen Tragegurte des Trango XC² werden jeweils für S/SM und für M/L in unterschiedlichen Längen ausgeliefert. Das verbessert die Ergonomie der unterschiedlichen Größen und erleichtert

UP Packsack

Der UP Trango XC² wird mit einem speziellen Gleitschirmrucksack ausgeliefert, der bei sehr hohem Packvolumen die Anforderung nach einem ergonomisch optimierten Tragekomfort erfüllt. Das eingesetzte anatomische Tragesystem erlaubt eine optimale Lastverteilung und ermöglicht so ein leichtes und ermüdungsfreies Gehen. Die stark S-förmig ausgelegten Schultergurte gestatten eine größtmögliche Anpassung und der abnehmbare Brustgurt verhindert ein Herunterrutschen von den Schultern. Die Lastkontroll-Riemen bewirken in gelockertem Zustand eine bessere Belüftung, angezogen eine höhere Stabilität. Sie sollten vom Schlüsselbein etwa im 45° Winkel ansteigen.

Außerdem können durch den neu geformten und versteiften Hüftgurt die Schultern stark entlastet werden. Dazu müssen die Schultergurte gelockert und die Lastkontroll-Riemen bis zur Entlastung angezogen werden. Der Hüftgurt kann über die seitlichen Hüftgurt-Stabilisierungsriemen so eingestellt werden, dass sich die Lastübertragung (angezogen) oder die Bewegungsfreiheit (gelockert) erhöht. Um das Packvolumen des Packsacks zu verringern oder um die Handhabung auf Reisen (Bahn, Flugzeug, etc.) zu erleichtern, kann der Hüftgurt komplett entfernt werden.

Wichtig für einen optimalen Tragekomfort oder bei größeren Bergtouren sind das richtige Bepacken und die individuelle Einstellung des

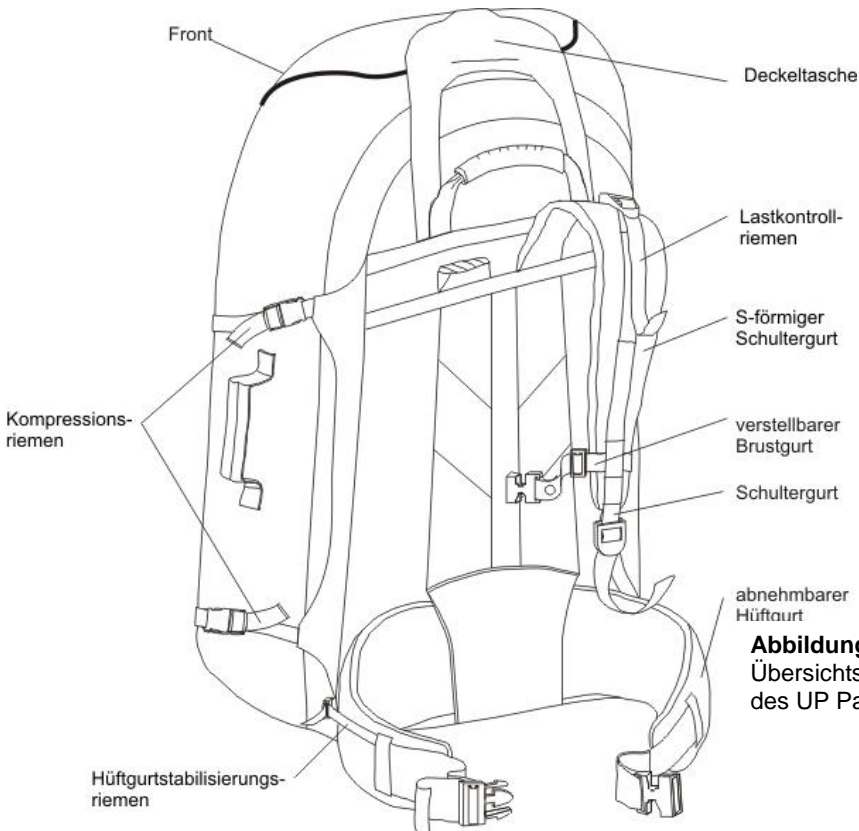


Abbildung 3:
Übersichtszeichnung
des UP Packsacks

Tragesystems. Beide Möglichkeiten sollten solange variiert werden, bis die bestmögliche Konfiguration gefunden ist.

Anpassung des Packsacks

Im voll beladenen Zustand werden sämtliche Kompressionsriemen angezogen um die Last im Packsack zu fixieren. Alle Riemen, die mit dem Tragesystem zusammenhängen, müssen gelockert und die Teile aufgezo-gen werden. Der stramm angezogene Hüftgurt sollte in etwa mittig auf dem Hüftknochen aufsitzen, die Schultergurte nicht zu stark angezogen, eventuell der Brustgurt geschlossen und durch Variieren der Lastkontroll-/Hüftgurt-Stabilisierungs-Riemen die bestmögliche Einstellung justiert werden.

Packtipps

Für Deinen Tragekomfort ist das richtige Befüllen des Packsacks von großer Bedeutung. Durch einen falsch gepackten Rucksack wird die Funktion des Tragesystems beeinträchtigt.

Mit ein paar einfachen Tipps kann jede Last optimal verstaut werden. Der Packsackschwerpunkt sollte so nah wie möglich an die senkrechte Schwerpunktachse des Trägers gebracht werden und sich in der oberen Hälfte des Rückens befinden. Dies ermöglicht eine aufrechte Gehweise und lässt die Hebelkräfte so gering wie möglich auf den Körper, beziehungsweise den Rücken wirken. Dadurch werden Schaukelbewegungen beim Laufen oder Wandern die entstehen würden, wenn der Schwerpunkt des Rucksacks zu weit unten liegt, vermieden.

Auf der nebenstehenden Zeichnung siehst Du eine optimale Gewichtsverteilung, die ein ermüdungsfreies Gehen garantiert. Das kann näherungsweise durch Packen der schwersten Ausrüstungsgegenstände

nahe den Schulterblättern erreicht werden. Weniger schwere Gegenstände werden darüber und drunter, leichtere dahinter verstaut. Je weiter schwere Teile vom Schwerpunkt entfernt sind, desto größer werden die störenden Kräfte, beziehungsweise Momente.

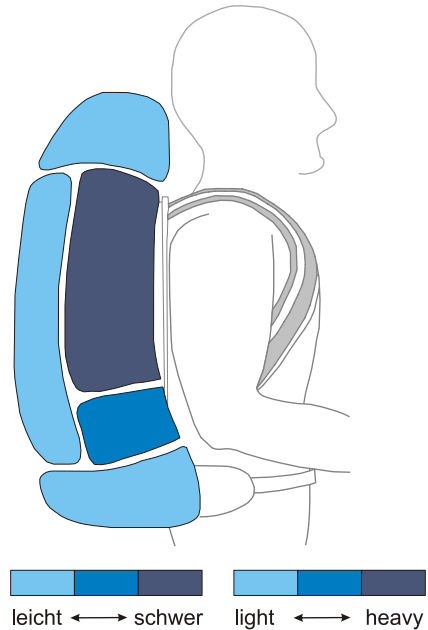


Abbildung 4: Ideale Lastverteilung für den UP Packsack

Außen am Packsack sollten nach Möglichkeit keine Gepäckstücke angebracht werden, da diese nicht vor Diebstahl geschützt sind und beim Ein- oder Aussteigen in Gondeln oder Busse leicht hängen bleiben können.

Vor dem ersten Flug

Der UP Trango XC² wird mit Speed-System, Rucksack, Protec-Bag oder Para-Sleeve, Packband, Reparaturmaterial und diesem Betriebshandbuch ausgeliefert. Das Handbuch ist ebenfalls als Download auf der UP-Homepage erhältlich.

Jeder UP Trango XC² wird im Werk einer genauen Stückprüfung unterzogen und auf seine Baugleichheit mit dem DHV-Prüfmuster überprüft.



VORSICHT! Der UP Trango XC²

muss vor dem ersten Flug auf einer flachen Wiese aufgezogen werden. Der erste Flug muss von einer anerkannten DHV Flugschule oder einem Beauftragten

durchgeführt werden, bevor der Schirm an den Endkunden ausgeliefert wird.

Einstellungen

Der UP Trango XC² wurde im Laufe seines Entwicklungsprozesses von den Testpiloten und Konstrukteuren so eingestellt, dass das Serienprodukt die optimale Trimmung in Bezug auf Sicherheit, Handling und Flugleistung besitzt.

Durch den hohen Qualitätsstandard, den UP International mit seinen gesamten Produkten verbindet, sind alle Leinen- und Gurtlängen mit größter Genauigkeit gefertigt. Jeder Schirm wird vor seiner Auslieferung nochmals vollständig vermessen und katalogisiert.

Die Einstellungen der Leinenlängen und Tragegurte des UP Trango XC² weisen eine hohe Präzision auf und dürfen auf keinen Fall verändert werden!



WARNUNG!

Jede eigenmächtige Änderung am Fluggerät hat ein Erlöschen der Betriebserlaubnis zur Folge! Lediglich die Einstellung der Bremsgriffposition erlaubt eine individuelle Modifikation.

Positionierung der Bremsgriffe

Der UP Trango XC² wird ab Werk mit einer Bremseinstellung ausgeliefert, die für die meisten Piloten den optimalen Einsatz beim Fliegen bietet. Für sehr große, beziehungsweise kleine Piloten und bei Verwendung von Gurtzeugen mit hoher, beziehungsweise tiefer Pilotenaufhängung kann es jedoch erforderlich sein, die Position der Bremsgriffe zu verändern.

Bei einer Verkürzung der Bremseinstellung ist besonders darauf zu achten, dass der UP Trango XC² im Trimmflug und beschleunigt nicht durch zu kurze Bremsleinen verlangsamt wird. Neben einer Verschlechterung der Leistungs- und Starteigenschaften können bei stark verkürzten Bremsen auch Sicherheitsprobleme auftreten. Es sollte daher immer ein Leerweg von einigen Zentimetern zur Verfügung stehen um den Schirm nicht unbeabsichtigt anzubremsen. Hierbei ist auch zu beachten, dass die Bremse bereits durch ihren Luftwiderstand eine Zugkraft verursacht.

Wird die Bremseinstellung verlängert, muss gewährleistet sein, dass der Pilot in extremen Flugsituationen und bei der Landung die Möglichkeit hat, den Stallpunkt ohne Wickeln der Bremsen zu erfliegen.

Veränderungen des Bremsweges sollten immer nur in kleinen Schritten (3 bis 4 Zentimeter) erfolgen und am Übungshang kontrolliert werden. Dabei ist auf eine symmetrische Einstellung von linker und rechter Bremsleine zu achten! Eine individuell richtig eingestellte Bremse ist die Voraussetzung für aktives und ermüdungsfreies Fliegen. Falls Du Fragen zur Körpergröße und dem Gurtzeug im Zusammenhang mit den Bremseinstellungen hast, müssen diese vor einer Änderung immer erst geklärt werden. Setze Dich für eine persönliche Beratung bitte mit einem UP-Fachhändler oder auch mit UP International direkt in Verbindung.

Um ein unbeabsichtigtes Lösen der

Bremsgriffe zu verhindern, ist unbedingt auf die richtige Ausführung und den festen Sitz des Bremsleinenknotens (Spierenstich oder Palsteg, siehe Abb. 5 und 6) zu achten.



Vorsicht! Lockere oder ungeeignete Bremsleinenknoten können aufgrund sich lösender Bremsgriffe zu schweren Unfällen durch vorübergehend fehlende

Steuerbarkeit des Gleitschirmes führen!

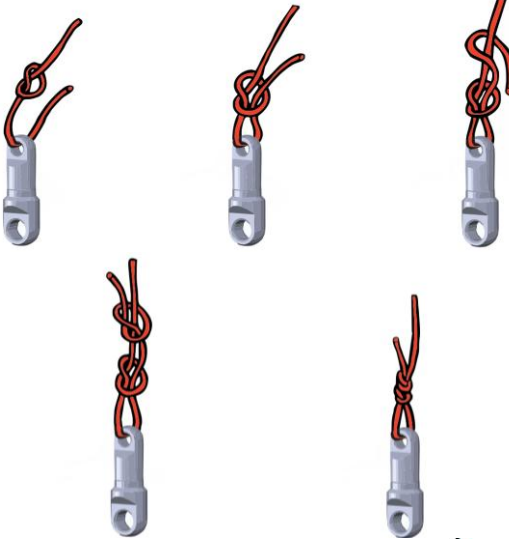
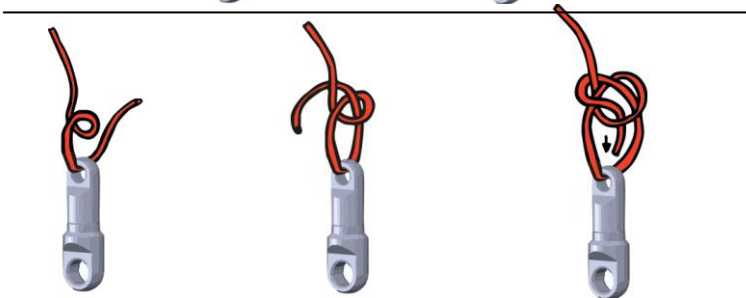


Abbildung 5 und 6:
Spierenstich und Palsteg



Beschleunigungssystem

Die richtige Anbringung und Einstellung des Beschleunigungssystems ist eine wichtige Voraussetzung für den späteren reibungslosen Einsatz im Flug. Daher sollte vor dem ersten Start die Länge individuell eingestellt und die Seilführung überprüft werden.

Die Verbindung zwischen Fußbeschleuniger und Tragegurt wird über spezielle Brummelhaken oder Schraubkarabiner hergestellt. Der Beschleuniger selbst besteht aus drei Trittstufen, zwei Schnüren und zwei Brummelhaken. Von den Trittstufen ausgehend werden die beiden Schnüre durch die vorgesehenen Ösen und Umlenkrollen gezogen (vgl. Abb. 7). Die Abbildung bezieht sich auf den Seilverlauf eines UP Gurtzeugs. Bei Verwendung eines anderen Gurtzeugs kann dieser abweichen. Wenn Problemen oder Fragen auftauchen, solltest Du Dich mit dem jeweiligen Gurtzeughersteller in

Verbindung setzen.

Es ist sinnvoll die Schnurlänge so einzustellen, dass im maximal beschleunigten Flugzustand (beide Umlenkrollen der Tragegurte liegen dabei aufeinander) die Beine ganz durchgestreckt sind. Ansonsten können bei längerem Betätigen des Beschleunigers Ermüdungserscheinungen auftreten. Außerdem erhöht sich dadurch die Differenziertheit des Systems. So lassen sich auch lange Flugpassagen mit halb beschleunigtem Schirm ermüdungsfrei bewältigen.

Für den Start ist es ratsam, den Beschleuniger am Gurt zu fixieren, um ein Stolpern am Boden zu vermeiden.

Geeignete Gurtzeuge

Für den UP Trango XC² eignen sich alle geprüften und zugelassenen

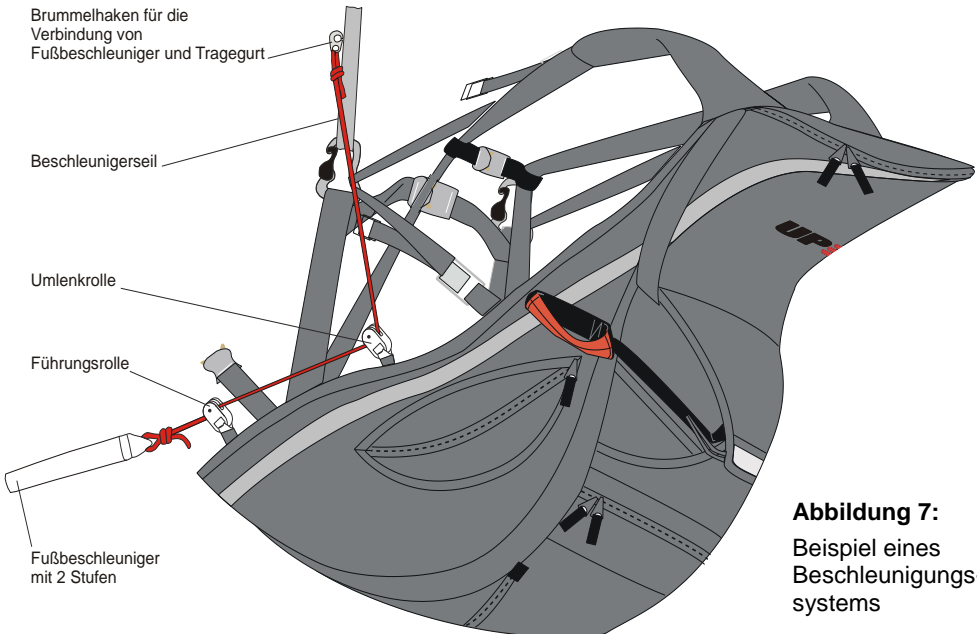


Abbildung 7:
Beispiel eines Beschleunigungssystems

Gurtzeuge mit einer Aufhängung etwa in Brusthöhe. Je niedriger der Aufhängepunkt des Gurtzeugs, desto besser lässt sich der UP Trango XC² durch Gewichtsverlagerung steuern.

Der empfohlener Karabinerabstand beträgt, abhängig vom Pilotengewicht:

<50kg: 38cm

50-80kg: 42cm

>80kg: 46cm

Das Gurtzeug sollte gewährleisten, dass man den UP Trango XC² über die Umlenkrollen des Speed Systems auch bis zur Maximalgeschwindigkeit beschleunigen kann (beide Ronstan-Rollen des Tragegurtes liegen aufeinander).

Weiterhin ist darauf zu achten, dass sich mit der Höhe der Aufhängung des Gurtzeugs auch der relative Bremsweg verändert.

Bitte beachte, dass unterschiedliche Gurtzeuge zu unterschiedlichen Extremflugverhalten führen können (zum Beispiel erhöhte Twistgefahr bei Liegegurtzeugen). Wenn Du Fragen oder Zweifel bezüglich der Verwendung Deines Gurtzeugs mit dem UP Trango XC² hast, setze Dich bitte mit einem UP Händler oder auch direkt mit UP International in Verbindung.

Wir beraten Dich gerne.

Rettungsschirm

Das Mitführen eines geeigneten Rettungsfallschirms ist nicht nur gesetzlich vorgeschrieben, es ist zum sicheren Betrieb eines Gleitschirms auch absolut lebensnotwendig. Bei der Auswahl des Rettungsfallschirms sollte darauf geachtet werden, dass er für das vorgesehene Startgewicht geeignet und zugelassen ist.

Das vorgeschriebene Rettungssystem ist entsprechend den Anweisungen des

Herstellers anzubringen. Die Rettungsschirm-Verbindungsleine wird normalerweise über den Rücken des Piloten geführt und dort in die Schlaufen der Schultergurte eingehängt.

Einsatzbereich

Der UP Trango XC² wurde ausschließlich für den Betrieb als Gleitschirm für Fuß- und Windenstart entwickelt und getestet. Ein nicht bestimmungsgemäßer Gebrauch ist unzulässig.

Kunstflug

Der UP Trango XC² wurde nicht für Kunstflug gebaut und getestet. Er ist hierfür nicht geeignet und zugelassen.

WARNUNG! Wer Kunstflug mit dem UP Trango XC² durchführt, begibt sich in Lebensgefahr. Beim Ausführen von Kunstflugfiguren können sowohl unberechenbare Fluglagen auftreten als auch die Gefahr einer Überbelastung von Material und Pilot!



Motorisierter Betrieb

Der UP Trango XC² ist bisher nicht für den motorisierten Betrieb zugelassen.

Wenn Du den UP Trango XC² motorisiert betreiben möchtest, setze Dich bitte zwecks Zulassung mit UP International, dem Hersteller des Motorantriebs und dem DULV (Deutscher Ultraleichtflug Verband) in Verbindung.

Flugpraxis und Flugsicherheit

In den beiden folgenden Kapiteln Flugpraxis und Flugsicherheit werden grundlegende Aspekte des Gleitschirmfliegens beschrieben. Sie dienen der Vollständigkeit dieses Handbuchs, sollten aber für Piloten, die sich entschieden haben mit einem LTF/EN C klassifizierten Schirm zu fliegen, selbstverständlich sein.

Vorflugcheck

Ein sorgfältiger Vorflugcheck ist für jedes Luftfahrzeug erforderlich, so auch für den UP Trango XC². Achte bitte darauf, dass Du jeden Check mit der gleichen Sorgfalt durchführst.



Vor jedem Start ist der Startcheck (Fünf-Punkte-Check) nötig.

Um nichts zu vergessen, ist es von Vorteil, ihn immer in derselben Reihenfolge zu machen.

1. Der Gleitschirm sollte bogenförmig ausgelegt werden, so dass beim Aufziehen mit den mittleren A-Tragegurten (rot) die Leinen in der Mitte des Schirms etwas früher gespannt werden als die an den Flügel-Enden. Das gewährleistet einen leichten und richtungsstabilen Start. Beim Auslegen bitte die Windrichtung beachten, damit beim Aufziehen gegen den Wind beide Hälften des Gleitschirmes symmetrisch gefüllt werden und die Kappe nicht seitlich ausbricht.
2. Anschließend alle Leinen und Tragegurte sorgfältig sortieren. Besondere Beachtung verdienen dabei die A-Leinen. Sie müssen frei

und ohne Verschlingungen vom A-Tragegurt zur Kappe laufen. Ebenso wichtig ist es, dass die Bremsleinen frei sind und beim Start nicht hängen bleiben können. Es ist darauf zu achten, dass keine Leinen unter der Schirmkappe verlaufen. Ein Leinenüberwurf beim Start kann folgenschwere Auswirkungen haben.

3. Vergewissere Dich anschließend, dass alle Gurte am Gurtzeug geschlossen sind. Das sollte von unten nach oben in gleich bleibender Reihenfolge mit Anfassen der jeweiligen Verschlüsse kontrolliert werden. Überprüfe weiterhin, ob der Helm geschlossen ist, das Rettungsgerät eingehängt ist (bei der Verwendung eines Frontcontainers) und die Karabiner gesichert sind.
4. Unmittelbar vor dem Start musst Du checken, ob der Luftraum frei ist (auch hinter Dir).
5. Als letztes folgt die Kontrolle der Windrichtung. Wenn alles passt, kannst Du starten.

Die Startphasen

Der Trango XC² zeichnet sich durch ein sehr gutes Startverhalten aus. Schon ein leichter Zug an den mittleren A-Leinen (rot) genügt, damit sich die Schirmkappe gleichmäßig füllt und sofort über den Piloten steigt. Während der Aufziehphase hat der Trango XC² keinerlei Tendenz zum Hängenbleiben.

In der Aufziehphase hält der Pilot die mittleren A-Tragegurte (rot) und die Bremsgriffe in den Händen. Ein letzter Kontrollblick auf den ausgelegten

Schirm ist obligatorisch. Die Schirmmitte des Trango XC² ist durch das UP-Logo an der Eintrittskante ersichtlich. Ein sorgfältiges Auslegen der Schirmkappe entsprechend der Windrichtung und ein Startlauf in Linie der Schirm-Mitte erleichtern die Aufziehphase.

Mit konsequentem und gleichmäßigem Zug wird die Kappe gefüllt. Die Arme werden dabei leicht gebeugt in Verlängerung der A-Leinen gehalten. Sobald der Zug beim Aufziehen nachlässt – die Kappe ist zu diesem Zeitpunkt über Dir – blickst Du nach oben und vergewisserst Dich, dass die Kappe vollständig geöffnet über Dir steht. Je nach Anfangsimpuls, Windstärke und Hangneigung kann es notwendig sein, den UP Trango XC² am Scheitelpunkt leicht anzubrem sen.

Eventuelle Richtungskorrekturen mit den Bremsen sollten erst unternommen werden, wenn die Kappe bereits über Dir steht, da der Schirm durch zu starkes Anbremsen sonst wieder zurückfallen könnte.

Erst am Ende der Kontrollphase fällt die endgültige Entscheidung zum Start. Mit angepasster Laufgeschwindigkeit hebt man während der Beschleunigungs- und Abhebe-Phase vom Boden ab, was je nach Startgelände durch dosierten Bremseinsatz unterstützt werden kann. Nach einem pendelfreien Abheben und Erreichen der Sicherheitshöhe nimmst Du in Deinem Gurtzeug Platz, ohne dabei die Bremsgriffe aus den Händen zu geben. Sollte man nicht ohne zusätzliche Hilfe in die aufrechte Sitzposition gelangen, übergibt man die Bremsgriffe in eine Hand. Mit Hilfe der freien Hand gelangt man nun in die gewünschte Sitzposition.

Geschwindigkeitssteuerung

Mittels Bremsleinen

Der UP Trango XC² verfügt über einen sehr hohen Geschwindigkeitsbereich, verbunden mit großer aerodynamischer Stabilität. Über die Bremsleinen kann die jeweilige Geschwindigkeit so angepasst werden, dass sich für jede Flugsituation die optimale Leistung und Sicherheit wählen lässt.

Die Geschwindigkeit des besten Gleitens in ruhiger Luft erzielt man beim Trango XC² im ungebremsten Zustand. Werden die Bremsleinen beidseitig etwa 10 bis 15 Zentimeter angezogen, ist der Schirm im Bereich des geringsten Sinkens. Erhöht man den Zug auf die Bremsen weiter, verringert sich das Sinken nicht mehr, die Steuerkräfte steigen spürbar an und der Pilot erreicht die Minimalgeschwindigkeit.



VORSICHT! Zu langsames Fliegen nahe der Stallgeschwindigkeit birgt die Gefahr eines unbeabsichtigten Strömungsabrisses oder Trudeln in sich, so dass dieser Geschwindigkeitsbereich unbedingt gemieden werden muss.

Mittels Beschleunigungssystems

Der UP Trango XC² ist mit einem sehr effizienten Beschleunigungssystem ausgerüstet, das über einen Fußstrecker aktiviert wird. Bei Betätigen erhöht dieses Beschleunigungssystem die Geschwindigkeit sehr effektiv um etwa

17 km/h. Der Einsatz des Beschleunigers ist in einigen Situationen sehr sinnvoll und sollte Bestandteil des aktiven Flugstils sein.

Wird die Geschwindigkeit über den Beinstrecker bis zum Maximum gesteigert, kann man schneller aus Abwindzonen herausfliegen, bei Gegenwind einen besseren Gleitwinkel erzielen oder noch gegen den Wind ankommen. Der Aktionsradius des UP Trango XC² erhöht sich voll beschleunigt erheblich und steigert das erfliegbare Leistungspotential spürbar. Bei Benutzung des Beschleunigers ist darauf zu achten, dass beim Eintreten einer extremen Flugsituation das Beschleunigungssystem sofort deaktiviert werden muss, beziehungsweise bei extremen Fluglagen nicht aktiviert wird. Der Vorteil des eingesetzten Beschleunigungssystems liegt darin, dass Auftriebsschwankungen und ein dadurch verursachtes Einklappen des Schirmes durch plötzliche Druckunterschiede am Beinstrecker erkannt werden können. Spürt der Pilot, dass sich der Gegendruck schlagartig verringert, ist die Geschwindigkeit sofort auf Trimm-speed zu verringern, um mögliche Einklapper im Voraus zu Vermeiden.



VORSICHT! Alle extremen Flugzustände (zum Beispiel Einklapper) laufen bei erhöhter Geschwindigkeit dynamischer ab. Deshalb sollte das Beschleunigungssystem bei geringem Bodenabstand oder sehr turbulenten Verhältnissen wenig oder gar nicht betätigt werden.

Kurvenflug

Der UP Trango XC² ist ausgesprochen wendig und reagiert auf Steuerimpulse direkt und verzögerungsfrei. Durch

Gewichtsverlagerung lassen sich sehr gut flache Kurven mit minimalem Höhenverlust erfliegen. Eine kombinierte Steuertechnik – Gewichtsverlagerung und Zug der kurveninneren Bremsleine – eignet sich in jeder Situation bestens, um Kurven zu fliegen, wobei der Kurvenradius durch dosierten Bremsleinenzug bestimmt wird.

Ab ca. 50% einseitigem Bremsleinenzug nimmt der UP Trango XC² eine deutliche Seitenneigung ein und fliegt eine schnelle und steile Kurve, die zur Steilspirale verlängert werden kann (vgl. hierzu Kapitel „Steilspirale“).

Die Landung

Der UP Trango XC² ist einfach zu Landen. Aus einem geraden, pendelfreien Endanflug gegen den Wind lässt man den Gleitschirm mit Normalfahrt ausgleiten und zieht dann in ca. einem Meter Höhe über Grund die Bremsen entschlossen und zügig durch. Bei starkem Gegenwind bremst man entsprechend schwächer. Landungen aus Steilkurven heraus und schnelle Kurvenwechsel vor der Landung sind wegen der damit verbundenen Pendelbewegungen zu vermeiden.

Windenschlepp

Der UP Trango XC² weist beim Windenschlepp keine Besonderheiten auf. Um einen sicheren und unfallfreien Schleppbetrieb zu gewährleisten sollten die nachfolgenden Punkte unbedingt beachtet werden:

- Sofern man nicht auf seiner „Hauswinde“ schleppt, bei der man sowohl die Schleppwinde und das Schleppland, als auch die Art und Weise des Schleppens kennt, ist es absolut notwendig, sich mit den örtlichen Gegebenheiten vertraut zu machen. Jeder „Gast“ in einem fremden Fluglande wird von den lokalen Piloten sicher gerne eingewiesen.
- Beim Start ist darauf zu achten, dass der Schirm vollständig über dem Piloten steht, bevor das Startkommando gegeben wird. Eventuelle Richtungskorrekturen mit den Bremsen sollten erst unternommen werden, wenn die Kappe bereits über dem Piloten steht, da der Schirm sonst durch zu starkes Anbremsen wieder zurück fallen kann, beziehungsweise der Schirm im noch nicht flugfähigen Zustand weggeschleppt wird.
- Keinesfalls darf das Startkommando gegeben werden, bevor der Schirm vollständig unter Kontrolle ist. Starke Richtungskorrekturen während der Startphase und vor Erreichen der Sicherheitshöhe sind zu vermeiden.
- Es ist darauf zu achten, im flachen Winkel vom Start bis zur Sicherheitshöhe wegzusteigen.
- Der UP Trango XC² darf nicht mit Schleppeinenzug von mehr als 90 daN geschleppt werden.
- Alle am Windenbetrieb beteiligten Personen und Einrichtungen müssen im Besitz der entsprechend vorgeschriebenen Befähigungsnachweise, beziehungsweise Zulassungen sein, um einen sicheren Schleppeinbetrieb gewährleisten zu können. Dies gilt für Pilot, Schleppeinrichtung, Schlepplinke und Windenführer, sowie alle weiteren Einrichtungen, für die ein

spezieller
Betriebsstüchtigkeitsnachweis
vorgeschrieben ist.

Klinkenbefestigung für den Gleitschirmschlepp

Der optimale Zugpunkt für das Schleppseil sollte möglichst im Bereich des Systemschwerpunkts angreifen. Beim Gleitsegel ist der ideale Zugpunkt in Höhe der Tragegurte-Einhängungen, beziehungsweise direkt an den Tragegurten. UP International bietet für den Trango XC² spezielle Klinkenadapter an, die zwischen Gleitsegeltragegurt und Schlepplinke eingehängt werden.

Bei Verwendung von Spreizrohrklinken sollte der Abstand Klinke/Schäkel ausreichend verlängert werden (Reepschnur oder Gurtband) und die Klinke unbedingt mit einem Niederhaltegummi gegen Zurückschlagen gesichert werden.

Der Abstand der Tragegurte darf durch die Benutzung der Klinkenbefestigung nicht enger werden (Twistgefahr)!



VORSICHT! Wird mit einem Brustcontainer geschleppt, ist vor dem ersten Start sicherzustellen, dass die Freisetzung des Rettungsgeräts jederzeit ungehindert gewährleistet ist. Ist dies nicht der Fall, darf nur mit einer Gurtbandlinke geschleppt werden.

Flugsicherheit

Vom rechteckigen Sprungfallschirm zum widerstandsfähigen Hochleister hat sich eine Entwicklung vollzogen, die neue fliegerische Möglichkeiten bietet, zugleich aber auch vom Piloten einen

vorausschauenden und feinfühligem Flugstil fordert. Jeder Schirm, ob Einsteiger oder Hochleister, kann bei turbulenten Bedingungen oder falschen Pilotenreaktionen einklappen. Umso wichtiger ist daher die Beherrschung des Gleitschirms, das Gefühl für die Steuerung und das Erkennen von Naturvorgängen.

Dem Piloten steht heute ein breites Angebot unterschiedlicher Schirmtypen von UP zur Verfügung. Der Hauptunterschied innerhalb der einzelnen Klassen liegt in der aerodynamischen Stabilität der Kappen. Einsteigerschirme reagieren auf Störungen weniger dynamisch und haben ein weitgehend fehlerverzeihendes Flugverhalten, während Hochleister nur einen sehr geringen Spielraum für Pilotenfehler zulassen. Die Wahl des richtigen Gerätes ist somit entscheidend für die Flugsicherheit. Der Pilot sollte daher sein Können und seinen Wissensstand selbstkritisch überprüfen, bevor er sich für einen Schirm entscheidet.

Eine sichere und effektive Methode, sich mit seinem neuen Gleitschirm vertraut zu machen, ist das Bodentraining. Auf einer geeigneten Wiese und bei leichtem bis mäßigem Wind können Steuerimpulse sehr gut trainiert und Schirmreaktionen beobachtet werden. Das Starten lässt sich dabei ebenso üben, wie Flugmanöver (zum Beispiel das Einklappen der Außenflügel oder andere kleine Störungen).

Vor und während des Fliegens ist es wichtig, seine Route vorausschauend zu planen. Die wenigsten Turbulenzen treten plötzlich auf, sondern haben eine kausale Entstehungsursache. Wer sich im Vorfeld schon Gedanken über die Tageswetterlage und das Fluggebiet macht, kann später viele Gefahren vermeiden.

Fliegen bei Thermik und turbulenten Verhältnissen

In turbulenter Luft sollte der UP Trango XC² mit leichtem Bremsleinenzug geflogen werden. Dadurch wird eine Vergrößerung des Anstellwinkels und damit mehr Kappenstabilität, erreicht. Beim Einfliegen in starke Thermik oder bei zerrissener Thermik ist darauf zu achten, dass die Gleitschirmkappe nicht hinter dem Piloten zurückbleibt. Verhindert wird dies, indem man beim Einfliegen in den Aufwindbereich den Bremsleinenzug lockert, um etwas Geschwindigkeit aufzunehmen. Umgekehrt muss der Gleitschirm abgebremst werden, wenn die Kappe durch Einfliegen in einen Abwindbereich oder Herausfliegen aus der Thermik vor den Piloten kommt. Zum Durchqueren von Abwindzonen ist schneller fliegen sinnvoll. Der UP Trango XC² besitzt konstruktionsbedingt eine sehr hohe Stabilität. Ein aktiver Flugstil in turbulenter Luft wie oben beschrieben, trägt jedoch zusätzlich noch zu weiterer Sicherheit bei. Ein Einklappen und Deformieren der Kappe kann durch einen aktiven Flugstil des Piloten weitgehend verhindert werden.

Abstiegshilfen

Alle Abstiegshilfen sollten bei ruhiger Luft und in ausreichender Höhe geübt werden, um sie dann in extremen Verhältnissen effektiv einsetzen zu können. Im Wesentlichen unterscheidet man zwischen drei verschiedenen Arten, um die Sinkgeschwindigkeit sicher und beherrschbar zu erhöhen.



WARNUNG! Alle anderen Flugmanöver, wie Fullstall und Negativkurven, sind als Abstieghilfen zu vermeiden, da man dadurch keine höheren Sinkwerte erreicht und falsches Ausleiten unabhängig vom Schirmtyp gefährliche Folgen haben kann!

Steilspirale

Mit Hilfe der Steilspirale können die höchsten Sinkwerte von über 15 m/s erzielt werden. Es ist jedoch ratsam, sich an die hohen Sinkwerte langsam heranzutasten.

Das Einleiten der Steilspirale ist beim UP Trango XC² einfach und wurde schon im Kapitel „Kurvenflug“ beschrieben. Es ist wichtig, dass der Übergang vom Kurvenflug zur Steilspirale langsam und stetig geflogen wird. Bei einem zu abrupten Ziehen der Bremsleinen besteht sonst die Gefahr des Trudelns. In diesem Fall ist die Bremse sofort freizugeben, damit der Schirm wieder Fahrt aufnehmen kann.

Die Schräglage und Sinkgeschwindigkeit wird durch dosiertes Ziehen, beziehungsweise Nachlassen der kurveninneren Bremsleine kontrolliert. Über die Bremse des Außenflügels kann zudem bei sehr hohen Sinkwerten die Kappe stabilisiert werden.

Das Ausleiten der Steilspirale erfolgt wie das Einleiten, langsam und stetig. Dabei wird die Bremse der Kurveninnenseite dosiert freigegeben. Unterstützen kann man die Ausleitung durch leichtes Anbremsen der Kurvenaußenseite. Ein übermäßiges Pendeln kann durch kontrolliertes und weiches Gegenbremsen verhindert werden.

Bei zunehmender Sinkgeschwindigkeit deformiert sich der Außenflügel des

Trango XC². Dieser Zustand ist gewollt und verbessert die Sicherheit in der Steilspirale.

Der Pilot muss wissen, dass bei einer Steilspirale mit großen Sinkwerten hohe Kräfte auf ihn und das Material einwirken.



WARNUNG! Bei Steilspiralen mit hohen Sinkwerten können sehr große Kräfte auf Pilot und Material einwirken. Die hohen Zentrifugalkräfte können

zur Bewusstlosigkeit des Piloten und damit verbunden zum Kontrollverlust des Gleitschirms führen. Dieser Flugzustand kann lebensgefährliche Folgen haben!

Fliege nie eine Steilspirale mit angelegten Ohren! Es besteht die Gefahr der Überlastung von Gleitschirm, Pilot und Ausrüstung.

B-Stall

Die Einleitung erfolgt aus dem unbeschleunigten Geradeausflug, indem die beiden B-Tragegurte (blau) zügig und gleichzeitig etwa 15 Zentimeter heruntergezogen werden. Die Bremsen kann der Pilot dabei in der Hand behalten. Für die ersten Zentimeter ist ein relativ hoher Kraftaufwand zum Abziehen der B-Tragegurte erforderlich. Ist die Strömung an der Profiloberseite weitgehend abgerissen, geht der Schirm in einen sackflugähnlichen Flugzustand ohne Vorwärtsfahrt über. Durch weiteres Ziehen der B-Tragegurte lässt sich die Fläche verkleinern und die Sinkgeschwindigkeit erhöhen. Nach ca. 15 cm erreicht die Sinkgeschwindigkeit mit 7–9 m/s ihr Maximum. Die Tragegurte sollten dann

nicht weiter herabgezogen werden, da der Schirm sonst eine instabile Fluglage einnehmen oder eine Frontrose bilden kann. Falls die B-Tragegurte dennoch zu weit nach unten gezogen wurden, müssen sie sofort etwas nachgegeben werden, damit der Schirm wieder eine stabile Fluglage einnehmen und der B-Stall anschließend weiter geflogen werden kann.

Gibt man die B-Tragegurte gleichzeitig, zügig und ohne Bremsensatz frei, nimmt der Gleitschirm wieder selbständig Fahrt auf und geht in den stationären Gleitflug über. Es ist dabei normal, dass die Kappe ca. 30–45 Grad vor den Piloten nickt. Der Schirm darf in dieser Phase nicht angebremst werden! Sollte der UP Trango XC² durch zu langsames Freigeben der B-Tragegurte in den Sackflug übergehen, was normalerweise nicht der Fall ist, wird dieser durch Standardausleitung (siehe Kapitel Sackflug bei der Beschreibung der extremen Fluglagen) beendet.



WARNUNG! Ein falsch ausgeführter B-Stall kann zu gefährlichen Flugzuständen führen! Ungeübte Piloten sollten dieses Manöver unter Anleitung in einem

Sicherheitstraining üben.

Ohrenanlegen

Nach dem Vorbereiten des Beschleunigungssystems, werden beidseitig die äußersten A-Leinen (grün) gleichzeitig ca. 20 bis 30 Zentimeter heruntergezogen und dadurch die Außenflügel zum Einklappen gebracht. Man behält die Bremsgriffe zusammen mit den heruntergezogenen A-Leinen in der Hand. Nach dem Einklappen der Flügelaußenseiten sollte der Anstellwinkel des Trango XC² mittels des

Fußbeschleunigers wieder verkleinert werden. Der Schirm bleibt durch Gewichtsverlagerung voll steuerbar und fliegt mit erhöhter Sinkgeschwindigkeit (3–5 m/s je nach Anzahl der eingeklappten Zellen und der Verwendung des Beschleunigungssystems) geradeaus. Nach dem Lösen der A-Leinen deaktiviert der Pilot das Beschleunigungssystem und die eingeklappten Zellen öffnen selbstständig. Sollte dies nicht der Fall sein, kann durch wechselseitiges und leichtes Anbremsen der Flugzustand aktiv ausgeleitet werden.

In dieser Konfiguration dürfen keine extremen Flugmanöver geflogen werden!

Wird der UP Trango XC² im Bereich der unteren Gewichtsgrenze geflogen, kann bei sehr großflächig eingeklappten Außenflügeln und einem Anbremsen des Schirms die Kappe in den Sackflug übergehen. Wenn dies geschieht, was normalerweise nicht der Fall ist, wird der Sackflug durch Standardausleitung (siehe Kapitel Sackflug bei der Beschreibung der extremen Fluglagen) beendet.

Extreme Flugmanöver

Verhalten in extremen Fluglagen

Obwohl der UP Trango XC² über eine sehr hohe aerodynamische Stabilität verfügt, kann es durch Turbulenzen oder einen Pilotenfehler vorkommen, dass man in eine extreme Fluglage gerät. Die nachweislich beste Methode in einem solchen Fall, um ruhig und richtig reagieren zu können, ist der Besuch eines Sicherheitstrainings. Hier lernt man unter professioneller Anleitung extreme Fluglagen zu beherrschen.

Extreme Flugmanöver sollten in ruhiger Luft, ausreichend Höhe und nur während eines Sicherheitstrainings über Wasser unter professioneller Anleitung ausgeführt werden. Auf die bestehende Rettungsschirmpflicht sei hier nochmals ausdrücklich hingewiesen.

Die im nachfolgenden Abschnitt beschriebenen extremen Flugfiguren und Flugzustände können entweder absichtlich, durch Turbulenzen, oder durch Pilotenfehler herbeigeführt werden. Jeder Pilot, der in Turbulenzen fliegt oder einen Fehler bei der Steuerung seines Gleitschirms macht, kann in diese Flugzustände geraten. Alle hier beschriebenen extremen Flugfiguren und Flugzustände sind gefährlich, wenn sie ohne adäquates Wissen, ohne genügend Sicherheitshöhe, oder ohne entsprechende Einweisung ausgeführt werden.



WARNUNG! Die falsche Ausführung der hier beschriebenen Flugfiguren und Flugzustände kann lebensgefährlich sein!

Einklappen des Schirms

Einseitiges Einklappen

Wie bei allen Gleitschirmen können auch beim UP Trango XC² stärkere Turbulenzen zum Einklappen der Kappe führen. Dies ist normalerweise unkritisch. Die selbständige Wiederöffnung erfolgt rasch und zuverlässig und kann von flugerfahrenen Piloten mit dem Trango XC² gut beherrscht werden.

Ist beim Trango XC² ein einseitiger Einklapper aufgetreten, sollte der Pilot durch angepasste Gewichtsverlagerung und wohl dosierten Bremsleinenzug auf der "gesunden Seite" die Flugrichtung stabilisieren und kontrollieren.

Wird der Schirm auf der intakten Flügelhälfte zu stark angebremst, besteht die Gefahr des Trudeln. (siehe Kapitel Trudeln)

Wenn sich das Flächenende der eingeklappten Seite des Gleitschirms nach großen Einklappen zwischen die Leinen fädelt, können große Verhänger auftreten. (siehe nachfolgenden Unterpunkt)

Verhänger

Während der ausgiebigen Testphase des Trango XC² konnten unsere Testpiloten keine Verhängertendenz feststellen. Sollte dennoch mal ein Verhänger auftreten, ist der Schirm SOFORT am Wegdrehen zu Hindern beziehungsweise die Drehung zu verlangsamen. Im Anschluss kann man durch Ziehen an der speziell markierten Stabiloleine (grün) versuchen, das verhängte Flächenende zu befreien. Kurze Bremsimpulse können ebenfalls

helfen, das verhängte Flügelende zu lösen.

Weitere Manöver um Verhänger zu lösen, sind der "Fullstall" oder "kurzes negatives Andrehen des Flügels". Diese Maßnahmen sollten aber ausschließlich in einem speziellen Sicherheitstraining geübt werden.



WARNUNG! Sollte man den Schirm nicht am Wegdrehen hindern können, muss **SOFORT** das Rettungssystem aktiviert werden! Ansonsten kann es zu einem sehr

gefährlichen, unkontrollierten Spiralsturz kommen. Dieser Flugzustand kann lebensgefährliche Folgen – auch für Dritte in sich bergen! Weitere Manöver um Verhänger zu lösen, sind der "Fullstall" oder "kurzes negatives Andrehen des Flügels". Diese Maßnahmen sollten aber ausschließlich in einem speziellen Sicherheitstraining geübt werden.

Frontstall

Ein negativer Anstellwinkel durch Turbulenzen oder beidseitiges Herunterziehen der A-Tragegurte durch den Piloten verursacht ein frontales Einklappen der Anströmkante. Der UP Trango XC² beendet einen Frontstall normalerweise schnell und selbständig. Durch kurzes, gleichmäßiges, leichtes symmetrisches Bremsen auf beiden Seiten kann die Wiederöffnung unterstützt werden. Zu starkes Bremsen kann zum Strömungsabriss führen!

Arten des Strömungsabrisses

Bei der Umströmung des Gleitschirms entsteht immer eine laminare und turbulente Grenzschichtzone. Äußerst

gefährliche Flugzustände können auftreten, wenn sich die laminare Grenzschicht ablöst, wodurch praktisch die gesamte Strömung auf der Flügeloberseite abreißt. Dies kommt hauptsächlich bei großen Anstellwinkeln des Schirms vor.

Im Einzelnen unterscheidet man drei Arten des Strömungsabrisses bei Gleitschirmen.

VORSICHT! Trudeln und Fullstall sind gefährliche und teilweise unkalkulierbare



Flugmanöver. Sie sollten daher nicht absichtlich erfolgen werden. Vielmehr ist es wichtig, die Ansätze des

Strömungsabrisses zu kennen, damit dieser durch sofortige Reaktion des Piloten verhindert werden kann!

Sackflug

Der UP Trango XC² ist nicht sackflugempfindlich. Er beendet einen eventuellen Sackflug, der durch starkes Ziehen der Bremsleinen, der hinteren Tragegurte, oder einem zu langsam ausgeleiteten B-Stall verursacht wurde, selbständig, sobald die Bremsen, beziehungsweise die hinteren Tragegurte freigegeben werden. Sollte der UP Trango XC² durch eine besondere Flugsituation- oder Konfiguration (zum Beispiel zu geringes Startgewicht) doch einmal in den Sackflug kommen, wird dieser durch beidseitiges symmetrisches „nach vorne Drücken“ der A-Tragegurte beendet. Flugübungen, bei denen man sich beabsichtigt an den Strömungsabriss herantastet, sollten nur mit ausreichender Sicherheitshöhe und unbedingt unter professioneller Anleitung (Sicherheitstraining) durchgeführt werden. Wenn man

glaubt, in den Sackflug geraten zu sein, sollte keinesfalls gebremst werden! Trudeln oder ein Fullstall könnten die Folgen sein.

Fullstall

Das Erfliegen des Fullstalls ist nur für sehr erfahrene Piloten sinnvoll.

Hierbei handelt es sich um einen vollständigen Strömungsabriss. Wird die Minimalfahrt unterschritten, reißt die Strömung ab. Pilot und Gleitschirm werden rückwärtig beschleunigt. In dieser Situation dürfen auf keinen Fall die Bremsen freigegeben werden, da ein Ausleiten ein weites Vorschießen der Schirmkappe verursacht. Im Extremfall kann dabei der Schirm bis unter den Piloten beschleunigen und der Pilot anschließend in die Kappe fallen.

Nach dem rückwärtigen Abkippen bildet die Schirmkappe eine Rosette, bei der die Außenflügel zu Schlagen beginnen. Diese Schlagbewegungen übertragen sich über die Bremsen auf den Piloten. Es erfordert einen sehr hohen Kraftaufwand, um den Schirm im gestellten Zustand zu halten.

Vor dem Ausleiten des Fullstalls sollte die Kappe unbedingt stabilisiert sein. Zum Ausleiten werden dann beide Bremsen langsam und symmetrisch nachgelassen, bis der Schirm sich über seine gesamte Spannweite vorgefüllt hat. In dieser Phase nickt der Gleitschirm leicht um seine Querachse. Befindet sich die Kappe dann vor dem Piloten, wird der restliche Bremsweg freigegeben. Bei richtiger symmetrischer Ausleitung beschleunigt die Kappe ohne einzuklappen nach vorne. Es muss aber immer damit gerechnet werden, dass der Schirm bei stärkerem Vorschießen seitlich oder frontal einklappen kann.

Die von Testpiloten durchgeführte asymmetrische Ausleitung des Fullstalls dient lediglich der Überprüfung des

Schirms und sollte, wie der Fullstall, nicht absichtlich erfolgen werden. Durch die hierbei auftretenden dynamischen Kräfte sind die Reaktionen der Kappe beim Ausleiten sehr anspruchsvoll. Ein impulsives, großflächiges Einklappen des Schirmes ist möglich.



VORSICHT! Das Erreichen der Minimalfahrt kündigt sich durch markantes Nachlassen der Fahrtgeräusche und

Anstieg der Steuerkräfte an. Bis zu diesem Punkt ist ein Anfahren des Schirms durch einfaches Lösen der Bremsen möglich.

Trudeln

Das Trudeln (Negativkurve/Vrille) ist ein einseitiger Strömungsabriss und entsteht, wenn der Pilot bei hoher Geschwindigkeit eine Bremse schnell und komplett durchzieht. Denselben Effekt hat ein unsymmetrisches Bremsen nahe am Strömungsabriss. Beim Trudeln dreht der Schirm relativ schnell. Der Innenflügel fliegt rückwärts. Um das Trudeln zu beenden müssen beide Bremsen geöffnet werden. Dadurch kann der Schirm wieder Geschwindigkeit aufnehmen. Hierbei kann die Kappe einseitig vorschießen und seitlich einklappen.



WARNUNG! Trudeln mit anschließendem einseitigen Einklappen der Flügelhälften kann zu Verhängern führen!

Wingover

Bei einem Wingover fliegt der Pilot abwechselnde Kurven mit stärker werdender Kurvenneigung bis zum gewünschten Grad des Aufschaukelns.



VORSICHT! Durch seine hohe Wendigkeit erreicht man mit dem UP Trango XC² bereits nach wenigen Kurvenwechseln eine hohe Querneigung. Wir empfehlen ein langsames

Herantasten an diese Flugfigur, da bei zu hohem Aufschaukeln Teile des Segels einklappen können. Eine Querneigung von mehr als 135 Grad ist illegaler Kunstflug!

Notsteuerung

Sollte es aus irgendeinem Grund nicht mehr möglich sein, den UP Trango XC² mit den Bremsleinen zu fliegen (zum Beispiel Verlust des Bremsgriffes durch Lösen des Befestigungsknotens), dann lässt er sich auch gut mit den beiden hinteren Tragegurten steuern und landen. Dabei sollte wohldosiert und sensibel reagiert werden. Der Strömungsabriss erfolgt bei Steuerung über die hinteren Tragegurte etwas früher als beim Steuern über die Bremsleinen.

Weitere Hinweise

Bahnsackflug bei Regen

Generell gibt es zwei unterschiedliche Gründe, warum ein Gleitschirm bei Regen in den Sackflug geraten kann:

Fall 1: Bei längerem Fliegen im Regen erhöht sich das Kappengewicht und dadurch verschieben sich Schwerpunkt sowie Anstellwinkel. Dadurch bedingt kann es zum Strömungsabriss kommen.

Hierbei gilt: Je mehr Wasser ein Schirm bereits aufgenommen hat (zum Beispiel ältere Schirme, weil sie über die Jahre ihre wasserabweisende Beschichtung verlieren), umso weniger Wasseraufnahme ist nötig, um den Schirm in den Sackflug zu bringen.

Fall 2: In sehr seltenen Fällen können bei einsetzendem Regen auf dem Obersegel eines Gleitschirms genau so viele Wassertropfen haften bleiben, dass zwar fast die gesamte Oberfläche des Schirms bedeckt ist, aber keine geschlossene Wasserfläche vorliegt. Dieses Phänomen ist auch aus dem Drachen- und Segelflugsport bekannt. Durch diese Tropfenbildung wird die Oberfläche so rau, dass sich die Strömung ablöst. Je neuer ein Schirm ist (die Tropfen werden bei neueren Schirmen weniger schnell vom Tuch aufgesaugt), je mehr Tropfen auf dem Obersegel haften und je größer diese Tropfen sind, umso größer ist die Gefahr, dass es dabei zum Strömungsabriss oder zu einem Bahnsackflug kommt. In Praxisversuchen und mittels Computersimulation wurde dieses Phänomen rekonstruiert.

Für beide Fälle gilt, dass sich erst die Steuer- und Bremswege deutlich verkürzen und dann der Sackflugzustand, meist durch eine Brems- oder Anstellwinkeländerung, zum Beispiel von einer Böe oder einer Thermikablösung, ausgelöst wird.

Solltest Du in der Luft von einem Regenschauer überrascht werden, müssen Manöver mit starkem Brems Einsatz unbedingt vermieden werden. Auch auf Manöver, wie Ohren anlegen oder B-Stall sollte tunlichst verzichtet werden! Meide turbulente Bereiche, beschleunige den Schirm und bremse ihn im Landeanflug nicht zu stark an.



WARNUNG! Auf das Fliegen in extrem feuchter Luft oder bei Regen sollte grundsätzlich verzichtet werden. Eine nasse Schirmkappe kann

das Flugverhalten massiv beeinträchtigen und die Gefahr eines frühzeitigen Strömungsabrisses erheblich erhöhen.

das zu vorzeitiger Material-Alterung. In diesem Fall sollte der Schirm frühzeitig zur Nachprüfung geschickt werden.

Werbung und Klebesegel

Jeder Pilot sollte sich vor der Anbringung von Werbung und Klebesegeln vergewissern, dass keine Veränderung der Flugeigenschaften eintreten. Im Zweifelsfall sollte von einem Einkleben der Klebesegel abgesehen werden.



VORSICHT! Beim Bekleben des Schirms (zum Beispiel für Werbezwecke) mit großen, schweren oder nicht geeigneten Klebesegeln erlischt die

Betriebserlaubnis. Dein Gleitschirm ist dadurch luftuntüchtig.

Überbelastung

Sowohl Extremflugmanöver, wie starke Steilspiralen als auch Acro- und Freestyle-Manöver, wie SAT oder Tumbings stellen normalerweise keine akute Gefahr für die Struktur des UP Trango XC² dar. Allerdings beschleunigen häufige Material-Überbelastungen den Alterungsprozess erheblich. Schirme, die über das normale Maß mit diesen Manövern belastet werden, müssen früher zur Nachprüfung geschickt werden.

Fliegen am Meer

Wird der Schirm längere Zeit am Meer oder in salzhaltiger Luft geflogen, führt

Pflege und Reinigung

Pflege des Gleitsegels

Wie schnell ein Gleitschirm altert, hängt letztendlich davon ab, wie häufig und wo er geflogen wird, wie viele UV-Stunden er ansammelt und mit welcher Pflege und Sorgfalt er behandelt wird.

Im Folgenden geben wir einige Tipps, wie Du Deinen Gleitschirm am besten pflegst, wartest und lagerst.

Packen des Gleitschirms

Dank des eingesetzten ASS kann der Trango XC² in Spannweitenrichtung beliebig zusammengelegt werden. Durch die fehlenden Mylars im Nasenbereich ist es nicht notwendig, ihn zellenweise aufeinanderzulegen. Du kannst den Schirm wahlweise von außen zur Kappenmitte zusammenfalten, ihn jeweils von außen einrollen oder ihn klassisch Zelle auf Zelle zusammenlegen. Bei der klassischen Zelle-auf-Zelle-Packmethode empfehlen wir, den Schirm anschließend nicht in der Mitte zu knicken und zusammenzufalten, sondern das gesamte rechte gefaltete Bündel nach unten zu klappen, damit alle Zellen auf eine Seite zeigen (vgl. Abb. 8).

Noch einfacher funktioniert die Zelle-auf-Zelle-Packmethode, wenn der Schirm aus der Rosette heraus von einem Stabilo in Ziehharmonikatechnik bis zum anderen Stabilo Zelle auf Zelle in einem Para-Sleeve oder ähnlichem Packsack zusammengelegt wird. (vgl. Fotos auf der folgenden Seite). Bei längerer Lagerung empfehlen wir, den Schirm vorher Zelle auf Zelle zu packen.

Damit die Verstärkungen möglichst wenig belastet und geknickt werden, empfiehlt es sich, den Trango XC² in folgender Reihenfolge zu packen:

Lege den Gleitschirm als Rosette links neben den aufgeklappten Zellenpacksack und Verstaue als erstes die Tragegurte in der dafür vorgesehenen Tasche.



Dann kniest oder setzt Du Dich mit dem Gesicht zum Gleitschirm auf die rechte Seite des Innenpacksacks und faltest den Gleitschirm am rechten Flügelende beginnend, zieharmonikamäßig zusammen ...



... bis Du am anderen Flügelende angekommen bist. Sämtliche Zellöffnungen zeigen mit ihrer offenen Seite zu Dir.



Wichtig ist, dass man bei den Zellöffnungen die Form der Kappe beibehält. Das heißt, die Zellen liegen quasi bogenförmig übereinander, nicht alle auf einer Stelle aufeinander.



Anschließend klappt Du die andere Seite des Packsacks um, schließt die drei Fixierungsschnallen und ziehst den Reißverschluss zusammen.



Der lange Schlauch wird mit dem UP Logo an der Außenseite zusammengeklappt und mit den am Zellenpacksack

befestigten Außenbändern zusammen geklappt.

Gleitschirmtuch

Zum Bau unserer Gleitschirme verwenden wir ein hochwertiges Polyamiddtuch mit einem speziellen Schutz für verbesserte UV-Beständigkeit und Luftundurchlässigkeit. Lang anhaltende UV-Belastung und der normale Gebrauch mindern die Festigkeit jedes Gleitschirmtuchs. Lasse Deinen Schirm daher nicht unnötig in der Sonne liegen, packe ihn erst unmittelbar vor dem Start aus und nach der Landung gleich wieder ein. Auch wenn moderne Gleitschirmstoffe immer besser vor den Auswirkungen der Sonnenstrahlung geschützt sind, ist insbesondere die UV-Strahlung immer noch einer der entscheidenden Faktoren bei der Tuchalterung. Erst bleichen die Farben aus, anschließend beginnen die Beschichtung und die Fasern zu altern.

Bei der Produktion des UP Trango XC² wird die beschichtete Seite des Tuchs nach innen gelegt. So wird die für die Tucheigenschaften maßgebliche Beschichtung vor mechanischen Beschädigungen relativ gut geschützt. Bei der Wahl des Startplatzes solltest Du aber dennoch einen Untergrund aussuchen, der möglichst frei von scharfkantigen und hervorstehenden Gegenständen ist.

Treten nicht auf den Schirm. Tritte schwächen den Stoff, besonders auf hartem und steinigem Untergrund. Achte am Startplatz auch auf das Verhalten der Zuschauer, insbesondere von Kindern und Hunden: Zögere nicht, auf die

Empfindlichkeit des Tuchs aufmerksam zu machen.

Achte bitte darauf, dass beim Einpacken des Gleitschirms keine Insekten in der Schirmkappe sind. Manche Arten erzeugen während der Verwesung Säuren, die Löcher ins Tuch ätzen können. Heuschrecken beißen sich mit ihren Mundwerkzeugen durch das Material und verursachen dadurch Löcher.

Außerdem sondern sie einen dunklen, stark färbenden Saft ab. Verscheuche die Tiere vor dem Zusammenlegen. Übrigens werden Insekten von keiner bestimmten Farbe besonders stark oder weniger stark angezogen – auch wenn dieser Irrglaube weit verbreitet ist.

Ist der Gleitschirm feucht oder nass geworden, sollte er schnellstmöglich an einem gut belüfteten Ort (aber keinesfalls in der Sonne!) getrocknet werden. Bleibt er feucht eingepackt, kann das zur Schimmelbildung und – insbesondere bei Wärme – zu einer Zersetzung der Fasern kommen!

Ein fabrikneuer Schirm ist bei der Lieferung oft stark komprimiert. Diese Komprimierung dient einzig dem ersten Transport. Ab der ersten Nutzung sollte der Schirm nicht zu eng zusammengelegt werden. Auch sollte man sich nicht auf einen Packsack setzen, in dem ein Schirm verpackt ist.

Ist der Schirm mit Salzwasser in Berührung gekommen, sollte er gleich mit Süßwasser gründlich ausgespült werden (siehe Kapitel Reinigung).

Gleitschirmleinen

Beim UP Trango XC² werden äußerst hochwertige Aramid-Leinen verwendet. Bitte beachte im Umgang mit Deinen Gleitschirmleinen folgende Punkte:

- Kontrolliere die Leinen regelmäßig auf Beschädigungen

- Achte darauf, dass die Oberfläche der Leinen nicht durch Reibung angescheuert wird
- Vermeide unnötiges Knicken
- Knote die Bremsstammleine am Bremsgriff nicht unnötig. Jeder Knoten schwächt die Leine. Verwende als Bremsknoten den beschriebenen „Spierenstich“ oder „Palstek“.
- Nach Überbelastungen, wie Baum-, Wasserlandung oder andere Extremsituationen) müssen alle Leinen auf ihre Festigkeit und Länge kontrolliert und gegebenenfalls ausgetauscht werden. Sende Deinen Schirm zur Überprüfung direkt an UP International oder ein UP Service-Center
- Bei Veränderung des Flugverhaltens müssen die Leinen auf ihre Länge kontrolliert und gegebenenfalls nachgeschlauft oder ausgetauscht werden. Sende Deinen Schirm zur Überprüfung direkt an UP International oder ein UP Service-Center

Lagerung und Transport

Selbst wenn Dein Schirm beim Einpacken nach dem letzten Flug der Saison vollkommen trocken war, solltest Du ihn bei längerer Lagerung möglichst aus dem Packsack nehmen und die Kappe an einem sauberen, trockenen und lichtgeschützten Platz leicht ausbreiten. Falls Du keinen geeigneten Raum hast, vermeide eine starke Komprimierung des Gleitschirms und öffne den Packsack so weit wie möglich zur Belüftung. Hierzu eignet sich auch der UP Schnellpacksack.

Achte auch darauf, dass bei längerer Lagerung keine Tiere, wie Mäuse oder Katzen, den Schirm als Schlafplatz benutzen.

In unmittelbarer Nähe des Materials sollten keine chemischen Substanzen wie Kraftstoffe lagern. Benzin löst das Tuch auf und kann so Deinen Schirm schwer beschädigen. Verstaue den Packsack im Kofferraum möglichst weit weg von Reservekanistern oder Ölbehältern.

Die Dauerlagertemperatur muss zwischen 10° und 25° C betragen bei einer relativen Luftfeuchte zwischen 50 und 75%.

Der UP Trango XC² sollte keiner extremen Hitze (zum Beispiel im Sommer im Kofferraum eines parkenden Autos) ausgesetzt werden. Durch die Hitze wird eventuell noch vorhandene Feuchtigkeit durch das Tuch gepresst, wodurch die Beschichtung beschädigt werden kann. Vor allem in Kombination mit Feuchtigkeit beschleunigen hohe Temperaturen den Hydrolyse-Prozess, der Fasern und Beschichtung beschädigt. Lager Deinen Schirm auch nicht in der Nähe von Heizkörpern oder anderen Wärmequellen. Bereits ab 60° Celsius kommt es nach kurzer Zeit zu wärmebedingten Veränderungen des Materials.

Reinigung

Zum Reinigen des UP Trango XC² verwendest Du am besten nur lauwarmes Süßwasser und einen weichen Schwamm. Für hartnäckigere Fälle empfiehlt sich ein mildes Waschmittel, das anschließend sorgfältig und gründlich ausgespült werden muss. Lasse Deinen Schirm anschließend an einem schattigen und gut belüfteten Ort trocknen.

VORSICHT! Keinesfalls dürfen zur Reinigung des Schirms Chemikalien, Bürsten oder harte Schwämme verwendet werden. Sie könnten die Beschichtung und Festigkeit des Tuchs beschädigen.



Das Segel wird dadurch porös und verliert an Reißfestigkeit.

Ein Schirm gehört keinesfalls in die

Waschmaschine: Selbst ohne Waschmittel würde

das Tuch durch die mechanische Belastung schwer beschädigt. Tauche die Kappe auch nie in ein Schwimmbecken: Das chlorhaltige Wasser greift den Stoff an. Falls Du Deinen Schirm unbedingt spülen musst, zum Beispiel nach einer Wasserlandung im Meer, spritze ihn Innen und Außen mit einem sanften Wasserstrahl ab. Häufiges Spülen beschleunigt den Alterungsprozess!

Austausch ASS

Statt Mylar-Nasenverstärkungen besitzt der UP Trango XC² im Nasenradius flexible Kunststoffstäbchen. Diese Kunststoffstäbchen sind knickunempfindlich und sehr robust. Sollte man dennoch mal ein Stäbchen austauschen müssen, geht das schnell und einfach. Am oberen Ende der Obersegelseite ermöglicht eine Tuchtasche ein einfaches Herausnehmen.



Dazu schiebt man das Stäbchen etwas zurück bis es aus der Tasche gleitet. Anschließend zieht man es heraus und überträgt die Länge exakt auf das Ersatzmaterial. Bevor der neue Stab eingesetzt werden kann, müssen seine Enden abgerundet und mit Gewebeband abgeklebt werden. Beim Einschieben muss man darauf achten, dass das Stäbchen wieder hinter die kleine Nähkante rutscht. Nur dann ist es in der Tasche arretiert.



Überprüfung und Reparaturen



Reparaturen und Inspektionen dürfen nur durch UP International oder einen anerkannten Servicebetrieb ausgeführt werden. Andernfalls erlischt die Betriebserlaubnis. Siehe

auch die Rubrik Service unter:

www.up-paragliders.com

UP International bringt sein Know How nicht nur in der Entwicklung von Gleitschirmen und Zubehör ein, sondern bietet auch eine Reihe von Serviceleistungen rund um die Sicherheit Deines Gleitschirms.

- alle weiteren 2 Jahre oder früher, falls dies vom UP-Service-Center vorgeschrieben wurde
- nach 100 Betriebsstunden
- nach 80 Flügen

Selbstverständlich führen wir die vorgeschriebene Nachprüfung auch gerne früher aus, falls Du sie aufgrund extremer Nutzung für notwendig hältst.



VORSICHT! Falls Du irgendwelche Veränderungen im Flugverhalten Deines Trango XC² feststellst, lasse ihn bitte umgehend

bei UP oder einem UP-Service-Center überprüfen.

Wartung



Alle Serviceleistungen müssen gemäß den Empfehlungen von UP International bei einem autorisierten UP-Service-Center durchgeführt werden. Damit die Garantie

für neue UP Schirme gültig bleibt, müssen die Bedingungen, die im Abschnitt „Internationale UP-Garantie“ angeführt sind erfüllt werden.

Aktuelle Bestimmungen findest Du unter www.up-paragliders.com in der Rubrik *Service*.

Fachkompetenz

Damit Dein UP Trango XC² jederzeit höchste Funktionalität und Sicherheit bietet, solltest Du mit seiner Wartung und Reparatur UP International beauftragen. Unsere Service-Mitarbeiter wurden umfassend ausgebildet, um jede Arbeit an Deinem Schirm fachgerecht und korrekt ausführen zu können. Außerdem ist UP International mit allen Spezialwerkzeugen und Geräten ausgestattet, die für schnelle und einwandfreie Reparaturen erforderlich sind.

Überprüfung der Lufttüchtigkeit

Wenn eine der folgenden Bedingungen eintritt, muss der Trango XC² auf seine Lufttüchtigkeit überprüft werden:

- 2 Jahre nach der ersten Stückprüfung

Originalteile

Dein UP Schirm besteht aus vielen hochwertigen Komponenten mit langer Lebensdauer. Beim Auswechseln von Teilen (Leinen, Tragegurten, Tuchbahnen etc.) dürfen nur Originalteile verwendet werden. Neben dem Erhalt der Lufttüchtigkeit Deines

Gleitschirms ist das auch für deine Sicherheit von großer Bedeutung.

Lufttüchtigkeits-Check

Durch seine langjährige Erfahrung im Gleitschirmsport kann UP International einen professionellen Lufttüchtigkeits-Check garantieren. Dabei werden die Schirmkappe samt „Innenleben“, das gesamte Leinensystem, die Tragegurte und alle Verbindungsstücke auf Beschädigungen jeglicher Art untersucht. Für die exakte Durchführung von Lufttüchtigkeits-Checks ist unsere Service-Werkstatt speziell ausgestattet. Neben eigens entwickelten

Aufhängevorrichtungen werden geeichte und regelmäßig gewartete Messgeräte eingesetzt, die zur Ermittlung der Lufttüchtigkeit unerlässlich sind. Unsere computergestützte Laservermessung des Leinensystems bildet den Abschluss bei der Messwerterfassung.

Neben den so gewonnenen Messwerten ist die Einschätzung des Prüfers ausschlaggebend für die Gesamtbeurteilung des Gleitschirms. Dies erfordert ein hohes Maß an Sachkenntnis und Erfahrung. Einzelne Schirme, bei denen der Prüfer auf Grund der gewonnenen Daten eine Veränderung der Flugeigenschaften vermutet, werden von den UP Testpiloten nachgeflogen und überprüft. Dadurch kann UP International stets eine hohe Qualität bei der Überprüfung von Gleitschirmen gewährleisten. Nur durch einen sorgfältigen und professionellen Lufttüchtigkeits-Check können die Zulassungsbestimmungen eingehalten und die Sicherheit des Schirms garantiert werden. Im eigenen Interesse solltest Du deshalb Deinen UP Schirm nur von den Spezialisten des UP Service-Teams oder eines anerkannten Service-Betriebs checken lassen.

Eine Auflistung dieser anerkannten Betriebe findest Du in der Rubrik *Service* unter www.up-paragliders.com



ACHTUNG: Wird Dein UP-Gleitschirm nicht von einem anerkannten Servicebetrieb oder der UP International GmbH gewartet und überprüft, erlischt seine

Betriebserlaubnis!

Auslieferungsservice

Bevor Dein UP-Schirm die Werkstatt verlassen hat, wurden alle vorgenommenen Arbeiten nochmals überprüft und sorgfältig getestet. Außerdem wurde vom UP Service-Team oder einem anerkannten Servicebetrieb vor der Auslieferung des Schirms eine umfangreiche Inspektion vorgenommen um sicherzustellen, dass Dein Trango XC² den Normen von UP International und dem mustergeprüften Gerät entspricht.

Garantiebestimmungen

Die Bedingungen und der Umfang der UP International Garantie sind auf den folgenden Seiten beschrieben. Weitere Informationen erhältst Du Deinem UP-Service-Center oder direkt bei UP International. Auch der UP-Importeur Deines Lands steht Dir für Kundendienst- und Garantiefragen jederzeit zur Verfügung.

Nationale Garantiebestimmungen

In einigen Ländern übernehmen die UP-Importeure/-Generalvertreter aufgrund nationaler Gesetze und

Bestimmungen besondere Garantien, die sich je nach Land unterscheiden. Diese nationalen Bedingungen gelten nur in dem Land, in dem der Schirm ausgeliefert wurde. Informationen über nationale Garantiebestimmungen erhältst Du beim Kauf Deines Gleitschirms.

Garantie in D-A-CH

In Deutschland, Österreich und der Schweiz verlängert sich die UP-Garantie auf 36 Monate, wenn der erste Zwei-Jahres-Check direkt bei UP International oder unserem Schweizer Servicebetrieb (siehe UP Homepage) ausgeführt wird.

Internationale UP-Garantie

Garantiebedingungen

Die internationale UP-Garantie erstreckt sich auf Material- und Herstellungsfehler und gilt für den Zeitraum von 24 Monaten ab dem Auslieferungsdatum des Neuschirms.

Die internationale UP-Garantie umfasst die Erstattung der Kosten für erforderliche Ersatzteile und die im Zusammenhang mit dem Austausch oder Reparatur der schadhaften Teile anfallenden Arbeitszeit, sofern UP International einen Material-, beziehungsweise Herstellungsfehler als solchen anerkannt hat.

Die internationale UP-Garantie erstreckt sich nicht auf Schirme, die in einen Unfall verwickelt waren oder umgebaut, beziehungsweise verändert worden sind. Die Garantie erstreckt sich nicht auf Teile, die aufgrund von normalem Verschleiß ausgewechselt werden müssen.

Darüber hinaus sind Farbveränderungen des verwendeten Tuchmaterials und Schäden durch Lösungsmittel und/oder Salzwasser sowie aufgrund unsachgemäßen Umgangs mit dem Gleitschirm und durch höhere Gewalt von der Garantie ausgeschlossen.

Die Garantie gilt unter folgenden Voraussetzungen

- Der Schirm wurde normal verwendet und nach den geltenden, von UP International herausgegebenen Vorgaben, gepflegt und gewartet. Das schließt insbesondere die sorgfältige Trocknung, Reinigung und Aufbewahrung mit ein.
- Der Schirm wurde nur innerhalb der geltenden Richtlinien benutzt. Alle geltenden Zulassungsbestimmungen wurden eingehalten.
- Sämtliche durchgeführten Flüge müssen anhand des Flugbuchs inklusive der jeweiligen Flugdauer sowie des Fluggebiets lückenlos nachweisbar sein.
- Es wurden nur UP Original-Ersatzteile verwendet und Nachprüfungen, Austausch und/oder Reparaturen ausschließlich von UP International ausgeführt und ordnungsgemäß dokumentiert.
- Die vollständig und korrekt ausgefüllte Garantiekarte muss spätestens 14 Tage nach dem Kauf des Gleitschirmes an UP International abgeschickt werden. Unter www.up-paragliders.com in der Rubrik Service unter „UP Product Registration“ ist eine Registrierung auch schnell und einfach online möglich.

Eine Verantwortung oder Ersatz über die oben genannten Verpflichtungen hinaus übernimmt UP International nicht. Eine Kulanzregelung ist aber möglich.

Nachprüfung von Neugeräten

Nach § 14 Abs. 5 LuftGerPV kann der Halter sein Gerät selber nachprüfen oder einen Dritten, wie zum Beispiel den Hersteller/Importeur mit der Nachprüfung beauftragen.

Für eine eigenständige Nachprüfung setzt UP International eine Einweisung voraus. Die Einweisung erfolgt nach Absprache direkt bei UP International und ist nur für das entsprechende Gerätemuster gültig. Die Nachprüfanweisung wird nach der Einweisung an den Halter ausgehändigt.

Prüft der Halter sein Gerät selbst oder beauftragt er einen Dritten mit der Nachprüfung, muss unter allen Umständen darauf geachtet werden, dass die Vorgaben von UP International bezüglich der Nachprüfung eingehalten werden. Bei einer unsachgemäß oder unvollständig durchgeführten Nachprüfung erlischt die Betriebserlaubnis.

Aktuelle Bestimmungen findest Du in der Rubrik *Service* unter www.up-paragliders.com

Packen und Nachprüfung von Rettungsschirmen

Bitte denke daran: Nur regelmäßiges Neupacken garantiert die einwandfreie Funktion des Rettungssystems! Genau wie der Gleitschirm, sollte auch der Rettungsschirm alle zwei Jahre von einem anerkannten Servicebetrieb überprüft werden. UP International bietet auch einen umfassenden Service rund um Dein Rettungsgerät an: Kontrolle, Packen und fachgerechter Einbau mit den entsprechenden Nachweisen werden von uns genauso professionell erledigt, wie alle notwendigen Reparaturen bei UP Profile Rettungsgeräten.

Einschicken des UP Schirms und anderer UP Produkte

Schicke Deinen Gleitschirm, Rettungsgerät, Gurtzeug, etc. am besten in einem Karton per DHL, UPS oder DPD an unser Service-Team. Die Zusendung sollte mit einem Begleitschreiben versehen sein, das über die gewünschte Serviceleistung, wie zum Beispiel Zwei-Jahres-Check oder Reparatur informiert. Bitte gib für eventuelle Rückfragen auch an, wie wir Dich tagsüber am besten erreichen können. Der Rückversand erfolgt per UPS oder DHL. Bezahlen kannst Du per Bankeinzug oder Nachname. Bitte gib uns Deinen gewünschten Zahlungsweg an.

Für alle UP Service-Leistungen gilt folgende Anschrift. Bei Fragen zum Zwei-Jahres-Check, Reparaturen, Auftragsannahme, etc. wirst Du von einem unserer Mitarbeiter unter den angegebenen Rufnummern kompetent beraten.

Wenn Du Deinen Wohnsitz außerhalb Deutschlands hast, informiere Dich bitte über unser Service-Telefon über das nächste UP-Service-Center in Deiner Nähe.

UP International GmbH
- Abteilung Service -
Kreuzeckbahnstraße 7
D-82467 Garmisch-Partenkirchen

E-Mail: service@up-paragliders.com
Telefon: +49 (0) 88 21-7 30 99-19
Fax: +49 (0) 88 21-7 30 99-16

Entsorgung

Trotz sorgfältiger Materialauswahl hat auch das beste Produkt nur eine begrenzte Lebensdauer. Das in einem Gleitschirm verwendete Kunststoff-Material fordert eine fachgerechte Entsorgung. Bitte lasse Deinen Gleitschirm fachgerecht entsorgen. Du kannst ihn zur Entsorgung auch gerne an uns zurückschicken.

UP Homepage www.up-paragliders.com

Unsere Homepage informiert Dich rund um die Uhr über aktuelle Gleitschirm-Themen und Produkte. Dort findest Du nicht nur technische Information und Zubehör für Deinen UP Trango XC², sondern auch viele nützliche Accessoires, wie unsere aktuelle Kleider-Kollektion, die das Fliegen noch angenehmer machen.

Und zum Schluss ...

Mit dem Gleitschirmfliegen ist eine grundlegend neue Luftsportart entstanden, die das selbständige Fliegen für fast jedermann möglich macht. Die technische Einfachheit, die Mobilität der Fluggeräte und das schnelle Erlernen der grundsätzlichen Flugpraxis lassen das Gleitschirmfliegen unkompliziert, verständlich und ungefährlich erscheinen.

Solange der Pilot den notwendigen Respekt vor den Anforderungen und Gefahren des Fliegens bewahrt, werden diese Vorstellungen auch vom Gleitschirmfliegen erfüllt. Jeder Pilot muss letztendlich für sich selbst entscheiden, bei welchen Bedingungen und Verhältnissen er sich in die Luft begibt.

Dabei sollte er immer im Hinterkopf behalten, dass jeder Luftsport potentiell gefährlich ist, wenn man die natürlichen und physikalischen Gesetze überschreitet: sei dies aus Unwissenheit oder Unvernunft.

In seinem Buch „Streckensegelflug“ schreibt Helmut Reichman: „Wahrscheinlich gibt es nur wenige Sportarten, deren Erfolg in so hohem Maße außer der körperlichen Leistung das Erkennen von Naturvorgängen erfordert.“

Diese Tatsache zeichnet das Gleitschirmfliegen als Sport ganz besonders aus. Der Reiz des Fliegens liegt auch im Erkennen von Naturvorgängen. Muss der Pilot doch immer wieder versuchen, ihre Gesetzmäßigkeit zu ergründen und ihre Dynamik zu nutzen. Wer das Gleitschirmfliegen nicht nur als Modesport ansieht, in dem es gilt, seine Mitmenschen zu beeindrucken, sondern als eine Verwirklichung des uralten Menschheitstraums - der freien Bewegung im Raum - wird unter einem Gleitschirm die Faszination des Fliegens auf seine ursprünglichste Art erfahren.

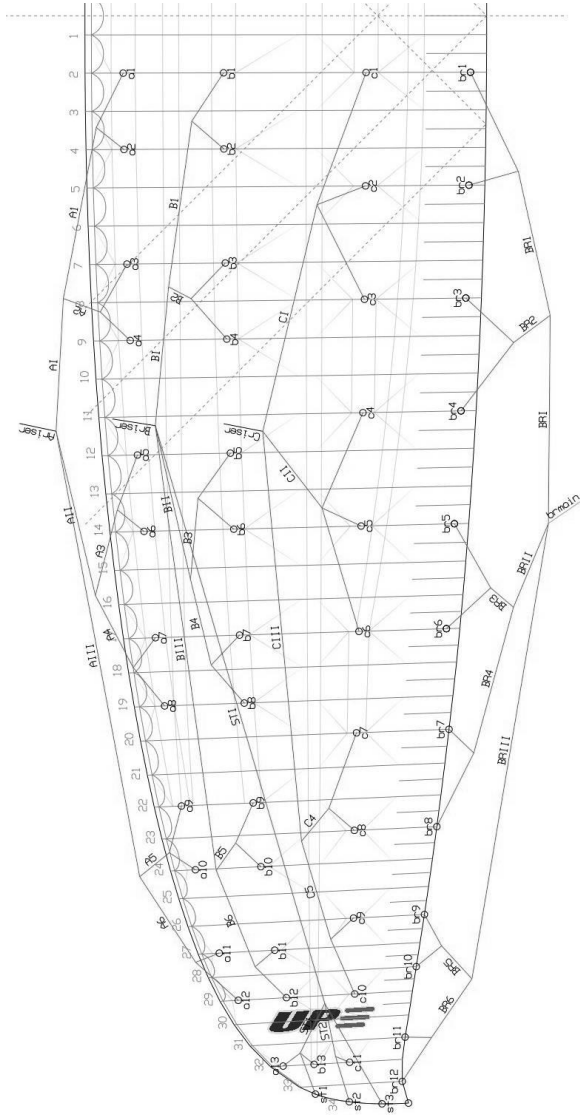
Wir von UP wünschen Dir dabei viel Spaß und wunderschöne unfallfreie Flüge mit Deinem UP Trango XC².

See you UP in the sky –

Dein UP-International-Team

Anhang

Leinenplan Trango XC² S-L



Herstellerangaben zum Luftsportgeräte-Kennblatt

Gleitsegel

I. Musterprüfung

1. Gerätemuster: **UP Trango XC² - S**
2. Hersteller: **UP International GmbH**

II. Merkmale und Betriebsgrenzen

1. Gerätemasse(kg): **5,7**
2. Zulässiges Startmasse minimal (kg): **60** maximal (kg): **80**
3. Anzahl der Sitze: **1**
4. Klasse: **C**
5. Gurtzeugbeschränkung: **GH**
6. Fußbeschleuniger: **ja**
7. Trimmer: **nein**
8. Projizierte Fläche (m²): **18,5**
9. Windenschlepp: **ja**
10. Tragegurtlängen (mm):

Tragegurt AI/II:	Tragegurt AIII:	Tragegurt BI/II/III:	Tragegurt STI:	Tragegurt C:
normal: 505	normal: 505	normal: 505	normal: 505	normal: 505
beschl.: 370	beschl.: 390	beschl.: 410	beschl.: 455	beschl.: 505

11. Leinenlängen (mm), von der Kapfenmitte beginnend:

Rib#	A	B	C		Bremse	Rib#
2	6576	6490	6519		7274	2
4	6495	6403			7016	5
5			6417		6849	8
7	6464	6375			6827	11
8			6467		6680	14
9	6512	6426			6506	17
11			6415		6377	20
12	6442	6361			6355	23
14	6356	6278	6300		6187	26
17	6296	6227	6324		6127	28
19	6333	6279			6044	31
20			6259		6055	33
22	6127	6089				
23			6124			
24	6028	6000				
26			6001			
27	5900	5885				
29	5878	5867	6011			
32	5636	5660	5724			
34	5625	5649	5730			

12. Sonstige Besonderheiten:

III. Betriebsanweisung in der Fassung vom: 2.04.2012

Ort, Datum, Stempel und Unterschrift des Herstellers:
Garmisch, den 18.05.2012




UP International GmbH
 Kreuzschlocher, 7
 82407 Garmisch-Partenkirchen
 Germany
 Phone: +49-9821-73099-0
 Fax: +49-9821-73099-18
 www.up-paragliders.com
 info@up-paragliders.com

Bearbeitungsvermerk DHV:
 Kennblatt geprüft
 am:
 von:



Herstellerangaben zum Luftsportgeräte-Kennblatt

Gleitsegel

I. Musterprüfung

1. Gerätemuster: **UP Trango XC² - SM**
 2. Hersteller: **UP International GmbH**

II. Merkmale und Betriebsgrenzen

1. Gerätemasse(kg): **5,9**
 2. Zulässiges Startmasse minimal (kg): **75** maximal (kg): **95**
 3. Anzahl der Sitze: **1**
 4. Klasse: **C**
 5. Gurtzeugbeschränkung: **GH**
 6. Fußbeschleuniger: **ja**
 7. Trimmer: **nein**
 8. Projizierte Fläche (m²): **19,7**
 9. Windenschlepp: **ja**
 10. Tragegurtlängen (mm):

Tragegurt AI/II:	Tragegurt AIII:	Tragegurt BI/II/III:	Tragegurt STI:	Tragegurt C:
normal: 505	normal: 505	normal: 505	normal: 505	normal: 505
beschl.: 370	beschl.: 390	beschl.: 410	beschl.: 455	beschl.: 505

11. Leinenlängen (mm), von der Kapfenmitte beginnend:

Rib#	A	B	C		Bremse	Rib#
2	6794	6706	6736		7536	2
4	6711	6617			7285	5
5			6632		7115	8
7	6680	6589			7095	11
8			6684		6942	14
9	6730	6642			6764	17
11			6631		6607	20
12	6660	6577			6587	23
14	6572	6491	6514		6410	26
17	6509	6438	6539		6348	28
19	6548	6492			6263	31
20			6437		6274	33
22	6341	6302				
23			6334			
24	6240	6211				
26			6206			
27	6107	6091				
29	6084	6073	6216			
32	5827	5852	5917			
34	5810	5834	5917			

12. Sonstige Besonderheiten:

III. Betriebsanweisung in der Fassung vom: 2.04.2012

<p>Ort, Datum, Stempel und Unterschrift des Herstellers:</p> <p>Garmisch, den 18.05.2012</p> 	<p>Bearbeitungsvermerk DHV: Kennblatt geprüft am:</p> <p>VON:</p>
---	---

UP ULTRASOUND
 UP International GmbH
 Kreuzschlocher, 7
 82407 Garmisch-Partenkirchen
 Germany
 Phone: +49-9821-73999-0
 Fax: +49-9821-73999-14
 www.up-paragliders.com
 info@up-paragliders.com



Herstellerangaben zum Luftsportgeräte-Kennblatt

Gleitsegel

I. Musterprüfung

1. Gerätemuster: **UP Trango XC² - M**
2. Hersteller: **UP International GmbH**

II. Merkmale und Betriebsgrenzen

1. Gerätemasse(kg): **6,1**
2. Zulässiges Startmasse minimal (kg): **90** maximal (kg): **110**
3. Anzahl der Sitze: **1**
4. Klasse: **C**
5. Gurtzeugbeschränkung: **GH**
6. Fußbeschleuniger: **ja**
7. Trimmer: **nein**
8. Projizierte Fläche (m²): **21,4**
9. Windenschlepp: **ja**
10. Tragegurtlängen (mm):

Tragegurt A/II:	Tragegurt A/III:	Tragegurt B/II/III:	Tragegurt STI:	Tragegurt C:
normal: 550	normal: 550	normal: 550	normal: 550	normal: 550
beschl.: 395	beschl.: 420	beschl.: 445	beschl.: 490	beschl.: 550

Herstellerangaben zum Luftsportgeräte-Kennblatt

Gleitsegel

I. Musterprüfung

1. Gerätemuster: **UP Trango XC² - L**
 2. Hersteller: **UP International GmbH**

II. Merkmale und Betriebsgrenzen

1. Gerätemasse(kg): **6,5**
 2. Zulässiges Startmasse minimal (kg): **105** maximal (kg): **130**
 3. Anzahl der Sitze: **1**
 4. Klasse: **C**
 5. Gurtzeugbeschränkung: **GH**
 6. Fußbeschleuniger: **ja**
 7. Trimmer: **nein**
 8. Projizierte Fläche (m²): **23,5**
 9. Windenschlepp: **ja**
 10. Tragegurtlängen (mm):

Tragegurt AI/II:	Tragegurt AIII:	Tragegurt BI/II/III:	Tragegurt STI:	Tragegurt C:
normal: 550	normal: 550	normal: 550	normal: 550	normal: 550
beschl.: 395	beschl.: 420	beschl.: 445	beschl.: 490	beschl.: 550



Standard Einweisungskontrollblatt für neu gekaufte
UP Gleitschirme

Käufer Name/Vorname: _____

Adresse: _____

Befähigungsnachweis Nr. : _____ neuer Gleitschirm, Typ: _____

Bisherige Anzahl Flüge: _____ Seriennummer des Schirms: _____

Folgende Übungen sollten am Übungshang unter Aufsicht absolviert werden:

- | | | | |
|---|--------------------------|------------------------------|--------------------------|
| Auslegen und Sortieren der Leinen | <input type="checkbox"/> | Durchführen mehrerer Starts | <input type="checkbox"/> |
| Aufziehtechnik vorwärts und rückwärts | <input type="checkbox"/> | Laufen mit gebremstem Schirm | <input type="checkbox"/> |
| Aufziehen mit schlecht ausgelegtem Schirm | <input type="checkbox"/> | Slalomlaufen | <input type="checkbox"/> |

Das Beherrschen der oben angeführten Manöver ist die Grundlage, um die Reaktionen des neuen Gleitschirmes kennenzulernen. Zugleich werden wichtige Reflexe eintrainiert, um den Schirm in turbulenter Luft angemessen handhaben zu können. Ungewollte Klapper und andere extreme Flugzustände können dadurch reduziert bzw. wesentlich besser beherrscht werden.

Folgende Manöver sollten während Höhenflügen unter Aufsicht mit Funk mit dem neuen Gleitschirm absolviert werden. In Thermik und Turbulenzen dient es Deiner Sicherheit, diese Manöver mit Deinem neuen Schirm erfolgen zu haben.

Übungen:

- Schnelle Kurvenwechsel
- Enge Vollkreise in beide Richtungen
- Steilspirale
- B-Leinen Stall
- Ohren anlegen

Einweisungen:

- Einweisung in das Beschleunigungssystem
- Seitliches Einklappen mit Kurs halten
- Eventuellen Sackflug richtig ausleiten

ACHTUNG!

Diese Übungen ersetzen kein Sicherheitstraining! Den Besuch eines solchen empfehlen wir jedem Piloten uneingeschränkt im Interesse seiner eigenen Sicherheit. Deine Flugschule wird Dir dies sicherlich bestätigen.

Wir bestätigen, dass oben genannter Gleitschirm von uns testgefliegen wurde und die aufgeführten Manöver vom Käufer beherrscht werden:

Unterschrift Fluglehrer: _____

Unterschrift Käufer: _____

Ort/Datum: _____

SERVICEHEFT

Schirm- und Pilotendaten

Modell:	Trango XC ²
Größe:	<input type="checkbox"/> S <input type="checkbox"/> SM <input type="checkbox"/> M <input type="checkbox"/> L
Seriennummer:	_____
Farbe:	_____
Kaufdatum:	_____
Erstflug:	_____
Händlerstempel und Unterschrift	

Pilot (1. Halter)
Vorname: _____
Nachname: _____
Straße: _____
Wohnort: _____
PLZ: _____
Land: _____
Telefon: _____
Fax: _____
Email: _____

Pilot (2. Halter)

Vorname: _____

Nachname: _____

Straße: _____

Wohnort: _____

PLZ: _____

Land: _____

Telefon: _____

Fax: _____

Email: _____

Pilot (3. Halter)

Vorname: _____

Nachname: _____

Straße: _____

Wohnort: _____

PLZ: _____

Land: _____

Telefon: _____

Fax: _____

Email: _____

Bitte achte darauf, dass Dein UP-Service-Center nach jeder Inspektion abstempelt und unterschreibt.

Service 1

Ausgeführt am _____

Auftrag Nr.
Stempel

Art der Serviceleistung

Service 2

Ausgeführt am _____

Auftrag Nr.
Stempel

Art der Serviceleistung

Service 3

Ausgeführt am _____

Auftrag Nr.
Stempel

Art der Serviceleistung

Bitte achte darauf, dass Dein UP-Service-Center nach jeder Inspektion abstempelt und unterschreibt.

Service 4

Ausgeführt am _____

Auftrag Nr.
Stempel

Art der Serviceleistung

Service 5

Ausgeführt am _____

Auftrag Nr.
Stempel

Art der Serviceleistung

Service 6

Ausgeführt am _____

Auftrag Nr.
Stempel

Art der Serviceleistung

Garantiekarte

Modell: Trango XC²

Größe: S SM M L

Seriennummer: _____

Kaufdatum: _____

Erstflug: _____

Eingeflogen von: _____

Käufer:

Name: _____

Vorname: _____

Adresse: _____

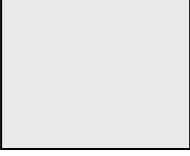
Tel: _____

Fax: _____

Email: _____

Händlerstempel und Unterschrift

Garantiekarte abtrennen und innerhalb von 14 Tagen an UP International senden oder **online** unter [www.up-paragliders.com/Service/Product Registration](http://www.up-paragliders.com/Service/Product%20Registration) registrieren.



UP International GmbH
Kreuzeckbahnstrasse 7
82467 Garmisch-Partenkirchen
GERMANY